

PLAJOVE

2009/2012

de l'Ajuntament d'Esplugues de Llobregat



Índex

0. Presentació

1. Introducció

Origen i evolució de les polítiques de joventut a Espanya

Què és un Pla Local de Joventut

La nova condició juvenil

2. Anàlisi de la realitat juvenil a Esplugues de Llobregat

Introducció i referències del municipi

Procés metodològic

Realitat actual juvenil dels joves del municipi.

Diagnòstic de les problemàtiques detectades

3. Esplugues de Llobregat i les polítiques de joventut des de l'administració local.

4. Disseny i desenvolupament del Pla Jove d'Esplugues de Llobregat

La missió

Objectius generals

Objectius específics

Metodologia d'implementació

5. Programes

Fitxes individuals de les accions

6. Fases d'implementació

7. Temporització

8. Avaluació

9. Conclusions

00 Presentació

El Pla Jove d'Esplugues 2009-2012 és el marc de referència per definir, impulsar i coordinar les polítiques de joventut dels propers 4 anys de la ciutat. Un procés de treball conjunt entre els i les joves d'Esplugues i l'Ajuntament, que ens ha de permetre dissenyar des de la proximitat quines són les futures accions.

El Pla Jove d'Esplugues de Llobregat es desenvolupa a través del model de polítiques integrals, per tal donar respostes realistes a la vessant integral dels i les joves, i per tant, tot allò que afecti a la seva trajectòria vital i, incideixi en la millora de la seva qualitat de vida.

El Pla Jove ha de garantir la implantació de les polítiques de joventut adaptades a les necessitats específiques del jovent assolint la igualtat d'oportunitats dels i de les joves en el desenvolupament dels projectes de vida, alhora que afavoreix l'arrelament de la població jove i potencia el desenvolupament de serveis adreçats a ells i elles.

La missió central del Pla Jove d'Esplugues és possibilitar que els joves visquin amb plenitud la condició juvenil, de manera que, durant aquest període de la vida remarcablement llarg (prop de quinze anys) i intens, tinguin al seu abast tots els recursos indispensables que els permetran escollir per si mateixos en llibertat un projecte vital i l'accés a la plena ciutadania.

La participació es constitueix com a objectiu en si mateixa en el marc del Pla Jove d'Esplugues, entenent que és l'únic camí per a l'educació democràtica dels joves i, de retruc, per arribar a esdevenir ciutadans de ple dret.

01 Introducció

Origen i evolució de les polítiques de joventut a Espanya

L'inici del disseny d'una acció pública a favor dels joves a l'Estat espanyol no es produeix fins el 1979, data de l'arribada dels primers ajuntaments democràtics. És a partir d'aquest moment que es reconeix la joventut com a un col·lectiu amb una idiosincràsia i unes necessitats socials pròpies. Malgrat això, no és fins la dècada dels vuitanta, concretament el 1985 i aprofitant la celebració de l'any Internacional de la Joventut, quan neix el primer projecte jove a Espanya: el Projecte Jove de l'Ajuntament de Barcelona, que metodològicament pren com a referent experiències europees. És l'any zero de les denominades polítiques integrals que defineixen l'etapa jove com a un període de transició cap a l'edat adulta.

En l'actualitat, aquest concepte de joventut com a etapa de transició ha canviat. El motiu principal d'aquesta evolució és la pròpia transformació de la condició juvenil. Ara per ara, els joves tenen uns comportaments socials diferents que en dècades anteriors. Hi ha uns fets diferencials (canvi de mentalitat, de valors i de cultura) que han originat un nou concepte: la joventut entesa com un nou període vital de l'individu. Segons aquesta concepció s'ha d'afirmar que els joves i les joves són ciutadans de ple dret, així com constatar que l'espai juvenil actua com un potent camp d'innovació social i cultural i que, per tant, les respostes que els joves plantegen als seus problemes serveixen també a tota la societat.

Tot això provoca un canvi en l'aplicació de les polítiques de joventut. Es passa de les Polítiques Integrals a les Polítiques Afirmatives. Aquestes es deixen de concebre com a programes de transició i passen a ser accions afirmatives de la nova condició juvenil, és a dir, polítiques encaminades a potenciar la plena ciutadania dels joves. Tot i introduir canvis significatius, les polítiques afirmatives no trenquen radicalment amb el model integral, i s'han d'entendre com l'evolució lògica d'aquest antic model.

Tot i això, els plantejaments inicials d'ambdues polítiques difereixen conceptualment en la definició mateixa de la joventut i en el seu objectiu principal. Si el model de polítiques integrals definia a la joventut com un període de transició i tenia com objectiu principal la inserció social i professional, les polítiques afirmatives la defineixen com una etapa plena de la vida i el seu objectiu, per tant, és aconseguir l'autonomia personal i la plena ciutadania del jove. El punt de continuïtat, de la mateixa manera, queda establert pel que tots dos models polítics parteixen de la perspectiva global i integral per acostar l'Administració a la realitat dels joves.

Esplugues de Llobregat

A Esplugues de Llobregat, les polítiques de joventut han tingut diversos nivells de desenvolupament, des de moments d'una activitat potencialment baixa fins als moments actuals, en els quals les polítiques de joventut i la seva implementació són una prioritat total per part de l'administració pública local. Per tant, considerem oportú explicar-los per entendre la situació actual.

A la ciutat d'Esplugues des de finals del 90 i sobretot a partir de l'any 2000, és quan es comença a desenvolupar accions dirigides exclusivament als i les joves de la ciutat com a ciutadans de ple dret, entenen des de l'administració la necessitat de crear formules i eines que generin solucions a tots els nivells del jove.

És per això que al segon trimestre del 2002, es fa públic el primer pla interdepartamental de joventut de la ciutat. En aquell moment ja es van obrir processos de debat i participació amb els sector associatius de la ciutat.

Durant l'any 2005 es va realitzar, per part del Departament de Joventut de l'Ajuntament d'Esplugues de Llobregat, un estudi de la situació i les necessitats reals dels i les joves de la ciutat, en referència als espais que l'administració local té repartits pel conjunt de la ciutat.

A l'any 2006 i fruit d'aquest anàlisi es fa realitat una de les demandes més importants dels i les joves d'Esplugues: poder tenir un espai propi per poder desenvolupar les accions necessàries dirigides al jovent de la ciutat.

Això representa l'Espai Jove Remolí, inaugurat a l'octubre de 2006, un espai de llibertat que el jove considera propi i un autèntic moment de diversió i de lleure, on el jove desenvolupa les seves aportacions culturals, d'oci de temps lliure per establir un sistema dinàmic i regenerador que identifiqui les necessitats que vagin sortint a mida del seu creixement com a jove.

Arrel de la inauguració de l'Espai Jove Remolí es va crear el projecte de dinamització Esplujove. Aquest és gestionat per una empresa externa que coordina els Punts d'Informació Juvenil, l'equipament i la programació juvenil d'Esplugues de Llobregat. Al llarg d'aquests darrers tres anys Esplujove ha anat adaptant els serveis a la demanda i necessitats dels i les joves d'Esplugues. Ha estat un període d'experimentació i consolidació que estructura la base a partir de la qual s'aplicarà el Pla Jove 2009-2012.

Què és un Pla Local de Joventut

Els canvis en la condició juvenil condueixen a un replantejament en el model d'intervenció i gestió pública capaç de donar una resposta adequada a les noves orientacions de la política juvenil. Dintre d'aquest nou model d'enfocament integral de les polítiques de Joventut, un dels elements importants dintre de l'actuació de l'administració és el desenvolupament del Pla Jove.

El Pla Jove vol ser una eina que desenvolupi l'acció política adreçada als i les joves d'Esplugues de Llobregat. Es vol configurar com un instrument obert, dinàmic i participatiu, fet per als joves i amb els joves del municipi.

Creiem en la necessitat d'un Pla Jove, perquè els joves necessiten suport a la seva creativitat, a la seva formació, a les seves iniciatives, a les seves empreses. D'aquesta manera, estem donant suport al progrés de la nostra població.

La nova condició juvenil

“La joventut com a etapa plena de la vida per si mateixa amb elements propis que la fan autònoma”

- Forta autonomia personal, mobilitat geogràfica
- Desig de multiplicar les experiències vitals
- Absència de responsabilitats socials fortes amb terceres persones
- Majoria d'edat laboral i penal als 16 anys
- Ràpida autonomia en aspectes relacionals i afectius
- Progressiu retard en l'emancipació de la llar d'origen
- Allargament dels períodes formatius
- Retard en la incorporació al treball
- Superació del conflicte generacional
- Modes i consum de masses més individualitzat.

02 Anàlisi de la realitat juvenil a Esplugues de Llobregat

Introducció i referències del municipi

Per l'elaboració d'aquest Pla Jove és imprescindible tenir un coneixement previ de la realitat juvenil, és a dir, saber quina és la situació dels joves del municipi i quines són les seves necessitats per tal de poder donar les respostes més adients. És en aquest marc en el que es desenvolupa aquest anàlisi de la realitat juvenil d'Esplugues.

En primer lloc però, és necessari determinar de qui estem parlant quan ens referim al jovent d' Esplugues ja que és un concepte força obert i difícil de delimitar. En aquest anàlisi entenem per joves les persones compreses entre els 12 i els 35 anys. Si bé és cert que la majoria de dades fan referència a joves amb edats compreses entre els 15 i els 29 anys, en coherència amb el que estableix la Secretaria de Joventut, en alguns aspectes s'ha ampliat la franja des dels 12 anys, atès que bona part del serveis de joventut s'adrecen ja a la població de secundària i fins els 35 anys per incloure els paràmetres de joventut que s'utilitzen a l'hora de definir les polítiques d'habitatge per a joves.

L'anàlisi de la realitat juvenil que es presenta a continuació representa el punt de partida per l'elaboració del futur Pla Jove que ha de donar resposta a les mancances i necessitats identificades al llarg d'aquest diagnòstic.

Procés metodològic

La metodologia que s'ha desenvolupat per l'elaboració del diagnòstic de la realitat dels joves d' Esplugues s'ha dissenyat a partir d'una proposta tècnica, consensuada amb l'equip tècnic de joventut i els responsables polítics de l'Ajuntament.

Es tracta d'una proposta que parteix de la concepció del Pla Jove com un procés dinamitzador del propi col·lectiu jove i amb una clara voluntat d'incidència transversal en les diferents àrees de l'organització municipal, entenent que el Pla Jove no és el Pla de la Regidoria sinó un Pla que implica al conjunt de l'organització municipal.

Els principals criteris que han definit la proposta de treball han estat:

- **El lideratge i el consens polític:** Partint d'un lideratge i un consens polític que recolzi el desenvolupament del procés.
- **La transversalitat del projecte:** Recollint la perspectiva tècnica i política de les diferents àrees i incidir en elles des del Pla.
- **El realisme:** Dimensionant adequadament el procés de diagnòstic i el futur Pla a la realitat del municipi d'Esplugues.
- **La participació activa:** Comptant amb la participació activa dels diferents agents: polític/ques, tècnic/ques, joves i altres agents socials del territori, en la seva elaboració.

El procés metodològic per la realització de l'anàlisi de la realitat juvenil s'ha desenvolupat en tres fases, dutes a terme entre octubre de 2008 i abril de 2009.

1a fase

Disseny del projecte
Presentació i informació.

Informar de l'inici del procés als principals agents polítics i tècnics per tal de generar complicitats i convidar-los a participar.

2a fase

Diagnosi: reflexió i anàlisi de la realitat juvenil.

Analitzar la realitat juvenil quantitativament.

Elaborar el mapa de recursos que afecten els joves.

Recollir les percepcions polítiques, tècniques, del teixit associatiu i dels propis joves entorn les necessitats dels joves.

3a fase

Elaboració de línies de treball.

Devolució de la diagnosi i elaboració de línies de treball amb tots els agents.

Anàlisi quantitatiu de la realitat juvenil del municipi

A l'hora d'explotar les dades s'han utilitzat diferents fonts. Per una banda, dades d'INDESCAT i de l'Observatori de Joventut de la Generalitat de Catalunya. En d'altres casos s'han utilitzat dades facilitades pel propi Ajuntament o pel Consell Comarcal. L'actualització de les dades, així com les franges de població que agrupa, són diferents en cada cas. Trobem des de dades censals de l'any 2001 a dades de població més recents. En qualsevol cas, les tendències o pautes que apunten i les conclusions que se'n deriven creiem que són interessants a tenir en compte i per aquest motiu s'han incorporat en el diagnòstic.

Elaboració del mapa de recursos : visualització de les polítiques municipals

En cadascun dels àmbits d'anàlisi s'ha incorporat la relació dels equipaments, programes, serveis o actuacions que s'impulsen des de les diferents àrees de l'Ajuntament i que s'adrecen a la població jove amb caràcter específic o a la població general, però amb una important participació de la població jove. Cal esmentar, però, que la informació que aquí es recull és una síntesi que pretén visualitzar els recursos existents amb una breu descripció amb l'objectiu de contextualitzar els seu contingut, però no es detalla de forma específica tota la informació existent ni totes les característiques dels recursos o serveis.

Anàlisi qualitatiu de la realitat juvenil

L'objectiu d'aquest anàlisi és fer un diagnòstic de les percepcions i visions que hi ha sobre la realitat juvenil d'Esplugues i identificar les principals necessitats a les que cal donar resposta. El treball s'ha plantejat de forma paral·lela, a nivell polític, tècnic i amb els propis joves (associats i no associats).

El treball de camp s'ha desenvolupat prioritàriament de forma presencial a partir de la realització de tallers o grups de discussió. La utilització del format presencial ens ha permès contrastar els diferents discursos i aprofundir en les necessitats que tenen els joves.

■ Sessió de treball amb els tècnics i tècniques municipals

Aquesta sessió va reunir a tècnics i tècniques de diferents departaments de l'Ajuntament. L'objectiu era fer la presentació del Pla Jove a tots els tècnics/ques municipals i aconseguir tenir un coneixement global de la realitat juvenil partint de les diferents visions de cada departament (cultura, joventut, participació ciutadana, educació, medi ambient, salut pública, esports, nova ciutadania, igualtat...).

■ Sessions de treball i de discussió als centres d'educació secundària d'Esplugues.

Aquestes sessions de treball anaven adreçades als alumnes dels centres educatius, on a través de diverses dinàmiques de treball, es recollien les visions i percepcions que tenen els joves respecte el seu municipi (educació, treball, salut, lleure, participació, oci, etc.). Aquestes sessions ens van permetre fer un recull de les opinions dels joves de 12 a 18 anys respecte la seva realitat juvenil específica.

Es van realitzar sessions amb alumnes de 1r, 2n, Batxillerats i Cicles formatius dels següents centres:

- IES Joanot Martorell.
- IES Mallola
- IES Severo Ochoa
- Utmar
- IES Blume

També s'ha analitzat i incorporat el resultat del treball realitzat amb alumnes de 3r i 4t ESO en el marc del procés d'Audiència Pública, que s'ha desenvolupat al llarg d'aquest curs.

■ Sessions de treball amb joves associats.

Es va fer una sessió de treball amb les entitats juvenils del municipi i amb els responsables de joventut dels partits polítics a través del Consell Joventut ampliàt. Aquesta sessió tenia per objectiu presentar el projecte del Pla Jove a aquest sector juvenil i treballar conjuntament per tal de saber quines són les seves percepcions de la realitat juvenil en el municipi.

A banda d'aquesta sessió es va realitzar una sessió amb una vintena de joves que organitzen les festes alternatives i que en la seva majoria estan vinculats a entitats culturals.

■ **Sessions de treball amb joves no associats.**

L'objectiu d'aquesta sessió era contrastar les visions recollides fins el moment i recollir les percepcions dels joves majors de 18 anys que no formen part de cap associació ni són usuaris d'equipaments juvenils. Per recollir aquestes visions es van dur a terme dues dinàmiques a la Biblioteca Pare Miquel i al polisportiu La Plana.

■ **Entrevistes amb joves usuaris de l'Espai Jove Remolí i Robert Brillas**

Es van fer algunes entrevistes amb usuaris de l'Espai Jove Remolí. En aquest cas els perfils també eren força variats ja que malgrat que comparteixen l'ús d'un mateix equipament els i les joves participants eren usuaris d'activitats molt diferents.

■ **Entrevistes en profunditat amb responsables polítics, professionals i agents socials.**

A banda de les sessions de treball grupals s'han realitzat entrevistes a diferents responsables polítics, professionals i agents socials per tal d'aprofundir en algunes temàtiques concretes. S'han realitzat entrevistes amb:

- Alcaldessa de la ciutat
- Regidor de joventut
- Regidora d'esports
- Cap d'àrea de joventut
- Responsable de la biblioteca Pare Miquel
- Cap de la policia local
- Tècnics responsables dels departaments
- Infermera responsable del Programa Salut i Escola

■ **Anàlisi de butlletes del Pla Jove repartides en els equipaments**

Tot i que els tallers presencials eren l'eina metodològica principal, de manera complementària es va dissenyar una butlleta - qüestionari que ha estat resposta per uns 60 nois i noies.

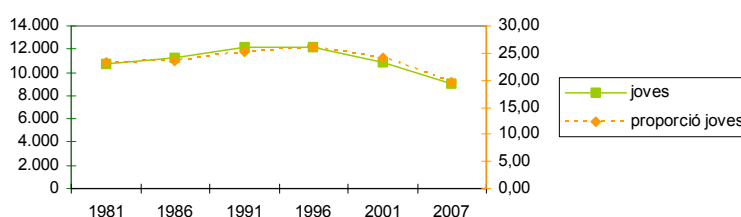
Cal assenyalar, que tot i que el treball de camp ha contemplat totes les franges d'edat compreses entre els 12 i 35 anys, la tasca més intensa s'ha realitzat amb els joves de 12 a 25 anys. En primer lloc, perquè les accions desenvolupades amb els centres de secundària han estat molt amplia. En segon, lloc perquè els usuaris dels equipaments juvenils i les persones que han omplert les butlletes eren majoritàriament menors de 25 anys.

Realitat actual dels joves del municipi¹.

La ciutat d'Esplugues de Llobregat és el terme municipal més petit de la comarca del Baix Llobregat amb una extensió de 5,60 km² i amb una població de 47.013 habitants (any 2009). Actualment, la població entre 15 i 30 anys representa el 19% de la població general.

Les dades d'evolució dels **habitants** joves al municipi i a la comarca indiquen que ha patit un descens progressiu del nombre de joves en els darrers anys. La tendència de la proporció de joves respecte el total de la població ha estat a la baixa (d'aproximadament un 26% de joves el 1996 a un 19% el 2007).

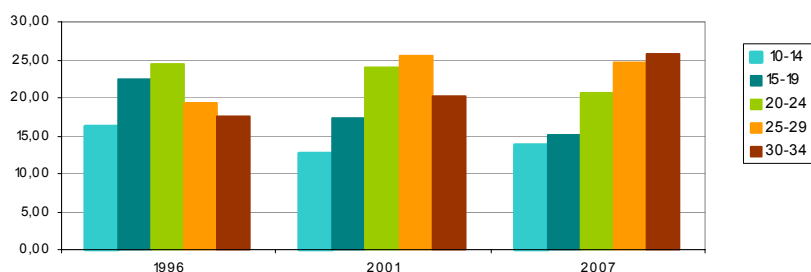
Evolució dels joves de 15 a 29 anys i proporció respecte el total de la població. Esplugues de Llobregat



Font: Institut d'Estadística de Catalunya: dades del Padró continu d'habitants, Cens 2001, Estadística de Població 1996

Tal i com indiquen la taula d'evolució dels joves l'any 2007, la franja d'**edat** amb més nombre de joves de entre 15 i 29 anys és la de 25 a 29 anys. Li segueix la franja de 20 a 24 anys per la seva proximitat al fenomen del baby boom amb un 34% respecte el total de la població. Són els joves que tenen entre 15 i 19 anys el 2007, la franja d'edat amb menys joves, amb només un 25%.

Evolució de la població de 10 a 34 anys per franges d'edat quinquennals. Esplugues de Llobregat

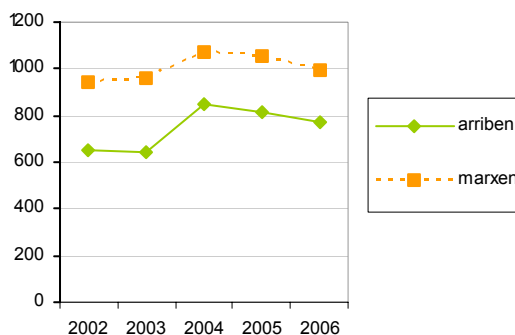


Font: Institut d'Estadística de Catalunya: dades del Padró continu d'habitants, Cens 2001, Estadística de Població 1996

¹ El document de la diagnosi s'adjunta com annex

El **saldo migratori** intern dels joves ha anat disminuint en aquest període de temps a l'igual que el saldo migratori intern del conjunt de la població. La taula mostra que el saldo migratori el 2006 sempre ha estat negatiu a quasi totes les franges d'edat. Això significa que el 2006 encara continuen marxant més joves del municipi dels que arriben per residir-hi.

Evolució de les migracions internes dels joves de 15 a 29 anys. Esplugues de Llobregat



Font: Institut d'Estadística de Catalunya: dades dels moviments migratoris

En l'àmbit català, es percep que s'està produint un canvi en la composició de la **diversitat dels joves**. Fins ara la proporció de joves nascuts a la resta de l'Estat espanyol era més alta que la de joves nascuts a l'estranger. A l'any 2007 i tal com s'indica a la taula següent, la proporció s'ha invertit. Al municipi i a la comarca aquesta aflluència també s'ha percebut. Continuen predominant els joves del municipi nascuts a Catalunya (76%) però els nombre de joves nascuts a l'estranger es situa en més de 20 per cada 100 joves del municipi de 15 a 29 anys, proporció més elevada que la de la comarca.

Població jove de 15 a 29 anys segons lloc de naixement. 2007

	nascuts a Catalunya		nascuts resta de l'Estat		nascuts a l'estranger	
	joves	%	joves	%	joves	%
Esplugues de Llobregat	6.923	76,30	304	3,35	1846	20,35
Baix Llobregat	116.269	78,66	5.879	3,98	25.665	17,36
Catalunya	993.252	72,04	56.048	4,06	329.531	23,90

Font: Institut d'Estadística de Catalunya: dades del Padró continu d'habitants

Pel que fa a les dades sobre el **nivell d'instrucció** dels joves provenen del cens de població del 2001 i no reflecteixen del tot la realitat actual. Malauradament, no hi ha dades actualitzades però creiem que és interessant tenir-les en compte.

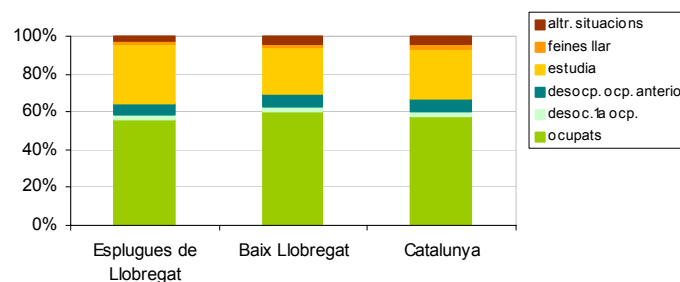
El fet que la proporció de joves en els dos primers nivells educatius (no sap llegir o escriure i sense estudis) sigui dels més baixos, és un bon indicador per al municipi, ja que indica que els joves finalitzen els estudis en els nivells d'instrucció posterior. Per altra banda, el nombre de joves que han finalitzat el Batxillerat superior (21%) i

els cicles formatius de grau superior (quasi un 12%) indica que per a molts joves del municipi la formació post-obligatòria és molt important i que els interessen més que els estudis universitaris. Per tant, són els estudis universitaris els que van augmentar considerablement entre els joves del municipi de quasi un 23% el 1996 va passar a quasi un 30% el 2001.

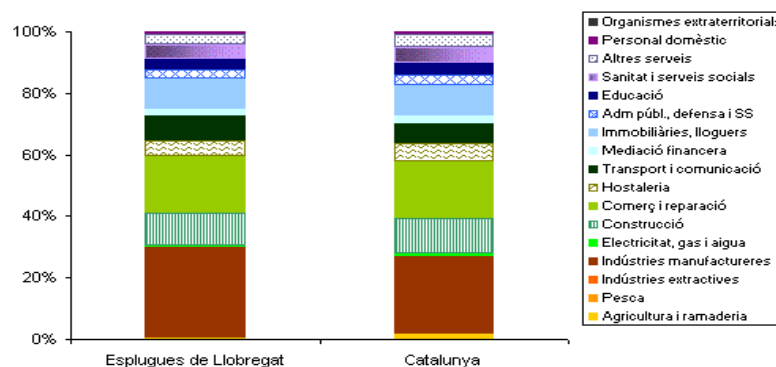
En referència a les dades de **situació laboral i d'ocupació** dels joves la taula mostra que el nombre d'actius entre la població jove el 2001 és superior al nombre de no actius i que d'aquests, el grup més elevat de joves en situació activa es dona entre el grup de 25 a 29 anys amb 3.288 joves ocupats.

Pel que fa a les dades del municipi (2001) en comparació amb la comarca i Catalunya, la situació laboral és similar als tres àmbits. La situació predominant entre els joves de 15 a 29 anys és la d'estar ocupats o estudiant. La majoria d'aquests joves estudiants es concentren en la franja d'edat de 15-19 anys i de 20-24 que confirmen la tendència de la extensió de l'educació no obligatòria. La població inactiva per feines de la llar són majors en les edats de 30 a 34 anys el 2001. Una possible explicació pot estar en la maternitat de moltes dones d'aquesta edat que decideixen allargar la temporada que ofereix el permís per maternitat per cuidar als seus fills.

Joves de 15 a 29 anys segons situació laboral. 2001



Font: Institut d'Estadística de Catalunya: dades del Cens 2001



Joves de 16 a 29 anys ocupats segons branques d'activitat. Municipi i Catalunya. 2001. (percentatges)

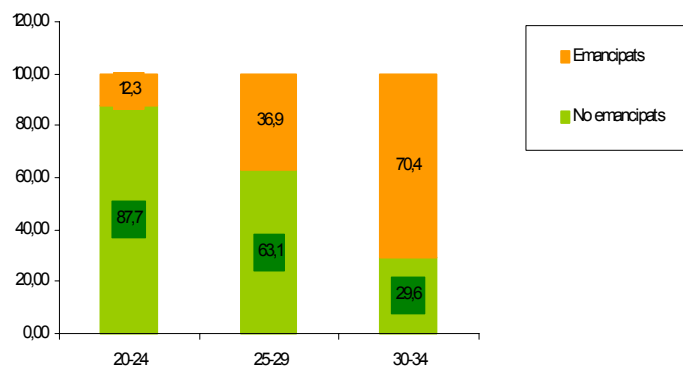
Com podem observar a la gràfica entre els i les joves d'Esplugues i les seves ocupacions i amb els i les joves de la resta de Catalunya i les seves ocupacions no existeixen moltes variacions. Cal destacar la quasi inexistència de treballadors en la pesca, indústries extractives, personal domèstic i organismes extraterritorials. El camp en el que més treballadors joves hi ha són: indústries manufactureres, comerç i reparació, construcció, immobiliàries i lloguers i transport i comunicació.

Les dificultats en el mercat de treball i l'augment dels preus de l'habitatge han provocat un fort retard en l'emancipació. Si se li suma que la societat va canviant contínuament, que ha augmentat l'esperança de vida, augmenten els nuclis familiars monoparentals, i, per tant, que hi ha canvis demogràfics que han fet incrementar la demanda d'habitatge, que hi ha una manca de polítiques d'habitatge i d'escassa producció d'habitatge social... El resultat és que aquesta demanda es fa més forta.

Aquest és probablement el motiu principal perquè les dades estadístiques referents a l'habitatge amplii la franja d'edat a 34 anys i, en canvi, no contemplin als joves de 15 a 19 anys. Malauradament no disposem de dades més actuals que les que va recollir el cens de població de 2001. En el cas del municipi hi ha un 38% de joves que estan emancipats.

La tendència entre 1996 i 2001 al municipi s'ha mantingut tant pel que fa als joves emancipats com els que encara viuen a la llar d'origen. Només s'han observat canvis en augment entre els joves emancipats que no viuen en parella, sinó que tenen altres situacions.

Població de 20 a 34 anys segons si està emancipada per grups d'edat. Esplugues de Llobregat 2001



Font: Institut d'Estadística de Catalunya: dades del Cens 2001

Les dades que presentem tenen en compte la mobilitat dels joves per motius educatius i per motius laborals. La taula indica quins són els 10 principals destins on els joves del municipi es desplacen per motius educatius el 2001. La gran part dels joves es desplacen (exceptuant el propi municipi) a Barcelona ciutat, el següent municipi de destí és Hospitalet de Llobregat i li segueix, amb menys volum, Cornellà de Llobregat. Les dades evidencien que alguns joves es veuen obligats a desplaçar-se perquè la majoria d'instal·lacions educatives d'estudis superiors i universitaris estan situades en grans ciutats

Deu primers municipis on es desplacen als joves de 15 a 29 anys del municipi per motius educatius. 2001

Municipi d'origen	Municipi destí	Num. joves que s'hi desplaça
Esplugues de Ll.	Abrera	3
Esplugues de Ll.	Badalona	3
Esplugues de Ll.	Barcelona	1528
Esplugues de Ll.	Castelldefels	11
Esplugues de Ll.	Corbera de Llobregat	1
Esplugues de Ll.	Cornellà de Llobregat	38
Esplugues de Ll.	Esplugues de Ll.	966
Esplugues de Ll.	Gavà	1
Esplugues de Ll.	Gironella	1
Esplugues de Ll.	Hospitalet de Ll.	205

A continuació farem una descripció i anàlisi de les accions que desenvolupa l'Ajuntament d'Esplugues de Llobregat per als i les joves.

Educació

L'Àmbit d'Educació reuneix totes aquelles accions que fan referència a l'educació des de totes les seves vessants.

Educació	Actuacions	Destinatari	Departament que lidera	Agents implicats
	Programa d'activitats educatives complementàries (PAEC)	Joves	Educació	Escoles IES Esc. Adults
	Setmana verda	Població en general	Medi Ambient	
	Esplugues Cooperació	Població en general	Cooperació	
	Servei local de català	Població en general	Educació	Consorti Normalització lingüística
	Grups de Conversa	Joves	Joventut	
	Aules d'estudi	Joves	Joventut	Biblioteca Pare Miquel Biblioteca la Bòbila

Treball

En aquest apartat es fa referència als serveis que disposen els i les joves per la seva incorporació al món laboral, com la formació continua que disposen un cop han entrat a formar-ne part.

Treball	Actuacions	Destinatari	Departament que lidera	Agent s implicats
	Assessoria socio laboral per a joves	Joves de 16 a 35 anys	Joventut	Promoció Econòmica Eixam!
	Centre de recursos laborals	Població en general	Promoció Econòmica	
	Servei d'informació per a l'ocupació (borsa de treball)	Població en general	Promoció Econòmica	
	Assessorament individualitzat als comerciants	Població en general	Promoció Econòmica	
	Servei de creació d'empreses	Població en general	Promoció Econòmica	

Habitatge

L'habitatge s'ha convertit en el tema estrella dels i les joves que tenen entre 25 i 35 anys, degut que és l'etapa on l'emancipació té més pes i on les situacions 'han tornat més problemàtiques en els últims anys.

Habitatge	Actuacions	Destinataris	Departament que lidera	Agents implicats
	Pla municipal d'habitatge	Població en general	Habitatge	Joventut
	Programa d'ajuts al lloguer	Població en general	Habitatge	Joventut
	Ajuts econòmics - suport a l'habitatge de lloguer	Joves	Joventut	Habitatge

Salut

L'Àmbit de salut reuneix les accions que l'Ajuntament fa envers als temes relacionats amb la salut.

Salut	Actuacions	Destinataris	Departament que lidera	Agents implicats
	Setmana de la Salut i la Fira de la salut	Població en general	Salut	CAP
	Salut i escola	Joves de 12 a 18 anys	INCS	Joventut
	Xerrades de sensibilització	Joves de 12 a 18 anys	Salut	Joventut Educció

Mobilitat

Mobilitat	Actuacions	Destinataris	Departament que lidera	Agents implicats
	Setmana de la mobilitat	Població en general	Medi Ambient	
	Tarifes de transport integrades	Població en general	Mobilitat	
	3 línies d'autobús urbà	Població en general	Mobilitat	
	Carril bici	Població en general	Medi Ambient	

Cultura i oci

Em aquest quadre es veuen les accions que realitzen des de l'Ajuntament per treballar el tema de la cultura i l'oci.

Cultura i oci	Actuacions	Destinataris	Departament que lidera	Agents implicats
Espai Jove Remolí Centre d'informació iuvenil	Assessories	Joves de 16 a 35 anys	Joventut	
	Aula d'estudi			
	Espai de trobada			
	Sala multimèdia			
	Sala d'informàtica			

	Programació trimestral i oci nocturn Esplujove			
	Cursos i tallers al Casal de Cultura Robert	Joves de 15 a 35 anys	Joventut	IES
	Recrea't Jove! Circuit d'exposicions	Joves	Joventut	
	Baixaventura	Joves	Joventut	Consell Comarcal
	Programa de suport a les activitats lúdiques d'estiu	Infància-Joves	Joventut	Esplai
	Esplugues m'enCANTA (concurso de música)	Joves	Joventut	
	Esplurock. Festival música Jove	Joves	Joventut	
	Casal Jove d'estiu	Joves de 12 a 18 anys	Joventut	Esplai
	Escola municipal de ceràmica	Joves a partir 14 anys	Cultura	
	Escola Municipal de Música	Població en general	Cultura	
	Taller municipal de pintura i dibuix	Població en general	Cultura	
	Tallers de música d'estiu	Població en general	Cultura	
	Programa de Jocs Esportius Escolars de Catalunya	Infants de 6 anys a joves de 18 anys	Esports	
	Cap Infant sense saber nedar	Infants de 4 anys a joves de 18 anys	Esports	
	Esport al teu abast	Persones discapacitades	Esports	
	De marxa amb l'esport	Joves	Esports	de Joventut
	Esport i salut	Població en general	Esports	
	Esport i moviment associatiu	Població en general	Esports	
	patis oberts a les escoles	Joves	Esports	Joventut

Equilibri territorial i cohesió social

Es defineixen aquelles accions d'intervenció a l'espai públic i accions que tenen per objectiu la cohesió social, la igualtat d'oportunitats i l'equilibri territorial.

Equilibri territorial i cohesió social	Actuacions	Destinataris	Departament que lidera	Agents implicats
	Pla de Recepció i Acollida Municipal (PRAM)	Població nouvinguda	Nova Ciutadania	

Participació i comunicació	Cursos de formació per a persones nouvingudes	Dones nouvingudes	Nova Ciutadania	
	Pla d'igualtat	Població en general	Igualtat	
	Programa d'atenció individualitzada	Joves de 12 a 18 anys	Serveis Socials	
	Commutació de sancions administratives per treballs en benefici de la "Agent tutor" (mediació)	Joves de 12 a 18 anys	Serveis Socials	
		Joves de 12 a 18 anys	Polícia Local	IES AMPA Esplai

Participació i comunicació

La participació juvenil és un dels eixos importants en les polítiques de juvenils a la ciutat d'Esplugues.

Participació i comunicació	Actuacions	Destinataris	Departament que lidera	Agents implicats
	Punt d'informació jove Remolí	Joves	Joventut	
	Punt d'informació jove Robert Brillas.	Joves	Joventut	
	PIDCES (Punts d'informació i dinamització als centres d'ensenyament secundari)	Joves de 12 a 18 anys	Joventut	IES
	Consell de la Joventut l'Agenda (revista mensual)	Joves Població en general	Joventut Comunicació	Joventut
	Portal web Esplujove.net i newsletter	Joves	Joventut	Comunicació
	Canal youtube	Joves	Joventut	Comunicació
	Grup Esplujove Facebook	Joves	Joventut	Comunicació
	Informació de missatgeria instantània (SMS)	Joves	Joventut	
	Cartells de difusió	Joves	Joventut	
	Audiència pública jove	Alumnes de 3r i 4t d'ESO	Joventut	IES
	Punt de Suport Associatiu	Població en general	Participació	
	Suport a les entitats de lleure	Joves	Joventut	
	Associacions juvenils	Joves	Entitats	Joventut

Diagnòstic de les problemàtiques detectades

De l'anàlisi quantitatiu i qualitatiu se'n deriven les següents conclusions:

Context territorial
<ul style="list-style-type: none"> ▪ És una ciutat tranquil·la. ▪ Proximitat a la ciutat de Barcelona, però amb identitat pròpia.
<ul style="list-style-type: none"> ▪ Impulsar espais de relació i trobada entre els diferents col·lectius de joves. ▪ Relacionar els joves de Can Vidalet amb els de la resta de la ciutat. ▪ Continuar actualitzant l'oferta de serveis que presta l'Espai Jove Remolí i Robert Brillas per tal que doni resposta a les necessitats reals del barri i la ciutat.
Habitatge
<ul style="list-style-type: none"> ▪ Valoració positiva de les iniciatives encetades entorn a l'habitatge.
<ul style="list-style-type: none"> ▪ Continuar treballant en el tema de l'habitatge per igualar oferta-demanda. ▪ Millorar els mecanismes d'informació sobre els requisits per optar als habitatges protegits. ▪ Potenciar l'oferta de lloguer respecte la de compra.
Laboral
<ul style="list-style-type: none"> ▪ La percepció general és que la majoria de joves treballen fora de la ciutat. ▪ S'assenyala la falta d'ofertes de treball qualificades
<ul style="list-style-type: none"> ▪ Incorporar una perspectiva comarcal per trobar solucions compartides entre municipis. ▪ Consolidar el servei d'assessorament laboral per a joves. ▪ Treballar en la posada en marxa d'una oficina per l'emancipació juvenil al casal de cultura Robert Brillas. ▪ Fer una major difusió de les sortides professionals vinculada als cicles formatius així com el foment de l'autoocupació i dels ajuts als i les joves emprenedors.
Educació i formació
<ul style="list-style-type: none"> ▪ Amplia oferta formativa al municipi i de qualitat. ▪ Oportunitat de programar activitats específiques amb el PAEC. ▪ Valoració positiva de les instal·lacions i serveis de les biblioteques.

- Impulsar recursos educatius per la franja de 16 a 18 anys, per les persones amb discapacitat psíquica a partir dels 12 anys
- Dinamitzar la implicació dels centres en programes de cooperació i brigades solidàries.
- Millorar les instal·lacions dels centres.
- Ampliar la oferta no reglada en idiomes i informàtica consolidant els grups de conversa.
- Ampliar els horaris als matins de les aules d'informàtica.
- Consolidar i ampliar les aules d'estudi, sobre tot a la zona centre.

Mobilitat i espai públic

- La xarxa de comunicacions i de transport de la ciutat està estretament lligada a la proximitat amb Barcelona.
- Es detecten dificultats per desplaçar-se cap a altres municipis de la comarca.
- Millorar el carril bici fent una ampliació i revisant la senyalització.

Participació

- Important nombre d'entitats i associacions, especialment en l'àmbit cultural i esportiu.
- Revisar el funcionament i serveis que es presten des de l'Espai Jove Remolí i Robert Brillas i el programa PIDCES.
- Desenvolupar accions per a la millora de la representativitat i assistència al Consell de la Joventut com a instrument de participació.
- Millorar el sistema d'informació de les activitats i recursos de la ciutat.
- Coordinar millor l'acció dels PIDCES amb els centres.
- Impulsar nous espais estables de trobada de les associacions.

Cultura i oci

- Potencial de les entitats i col·lectius com a dinamitzadors del municipi i organitzadors de l'oci i el lleure d'Esplugues.
- Oportunitat de disposar d'uns espais multimèdia per a aquell jovent que no té a casa ni ordinador ni connexió a Internet.
- Valoració positiva de les activitats, tallers i cursos que es fan tant al Casal de cultura Robert Brillas com a l'Espai Jove Remolí tot.
- Vitalitat de la cultura tradicional a la ciutat

- Potenciar espais de trobada i ampliar l'oferta d'activitats lúdiques, culturals i de lleure que responguin a les necessitats i interessos dels i les joves.
- Implicar als joves en l'organització d'aquestes activitats
- Ampliar la disponibilitat d'alguns espais per a usos específics de la població de 12 a 18 anys.
- L'Espai Jove Remolí hauria de desenvolupar encara més una funció d'espai de trobada informal i de dinamització del jovent.
- Ampliar l'oferta de lleure nocturn.
- Millorar l'accés a les instal·lacions i la millora dels equipaments per la realització d'activitats organitzades o de caràcter lliure.
- Dinamitzar espais de creació musical.
- Programar un cicle de teatre específicament juvenil.
- Ampliar els recursos lúdics per a joves amb discapacitat.

Salut

- No existeixen problemàtiques específiques greus en matèria de salut jove.
 - Es desenvolupen diferents programes amb caràcter preventiu.
-
- Continuar intensificant les accions de promoció de la salut més enllà de l'àmbit escolar i de forma transversal.

03 Esplugues de Llobregat i les polítiques de joventut des de l'administració local.

A Esplugues de Llobregat les polítiques de joventut han estat una prioritat contínua de la gestió de l'administració, però evidentment les accions i les propostes han anat canviant conforme anaven canviant les necessitats de la població jove de la ciutat.

Les accions sobre hàbits de salut, la conscienciació en valors tant de societat i participació, com de civisme i col·laboració amb la ciutat, la creació d'un espai propi pel desenvolupament de polítiques directes pels joves al seu mateix entorn social, la potenciació de les accions transversal des de Joventut amb altres departaments de l'administració ha donat un prisma d'importància a la gestió de la política de joventut dins de l'administració local, que beneficia al conjunt dels i les joves de la ciutat.

Com hem comentat abans, es a partir de finals dels anys 90 i el començament de les accions encaminades a les polítiques afirmatives de joventut i el concepte del jove com a ciutadà de ple dret, que es fomenta i es comença a crear una base real de polítiques de joventut a Esplugues de Llobregat.

En aquest moment la Regidoria de Joventut d'Esplugues de Llobregat, desenvolupa accions concretes que donen al jove l'oportunitat d'escollir en millor condicions d'oportunitats tant el seu futur com el seu paper a la societat.

És evident que no es pot desenvolupar cap política, sigui de joventut o altres, sense recursos humans, econòmic i d'equipaments.

Dins l'estructura organitzativa de la Regidoria de Joventut, trobem que al llarg d'aquests anys s'han redistribuït les tasques del personal, per fer-hi front al conjunt de programes, projectes i activitats que s'han desenvolupat i s'ha dotat d'un equipament de referència i pressupost.

Per tant l'**organigrama** de la Regidoria de Joventut queda fixat de la manera següent:



El programa de dinamització juvenil d'Esplujove és un servei esternalitzat i està adjudicat a l'empresa UT Remolí. Això implica que tot l'equip del programa forma part dels recursos personals de l'empresa i es regeix pel conveni del lleure educatiu. Està coordinat per la tècnica de Joventut. Aquest quadre especifica l'horari i el nivell dels tècnics que desenvolupen els projectes i les accions a nivell de joventut, a l'administració local d'Esplugues de Llobregat.

Direcció Tècnica d'Àrea d'Educació i Ciutadania	B	20 h/ setmanals
Coordinadora Tècnica de Joventut	B	35 h/ setmanals
Coordinadora programa dinamització juvenil Esplujove	Coordinadora projectes	37,5 h/ setmanals
Dinamitzador Juvenil Espai Robert Brillas	Animador	37,5 h/ setmanals
Dinamitzador juvenil Espai Jove Remolí	Animador	37,5 h/ setmanals
Monitor aula TIC'S i Web	Monitor	20 h/ setmanals

Els **recursos econòmics** que gestiona directament la Regidoria de Joventut d'Esplugues de Llobregat, dintre del pressupost general de l'administració per a l'any 2009, és del 0,10% d'aquest total. S'ha d'especificar que històricament l'àrea de Joventut té assignada la coordinació dels Casals d'Estiu. Aquest projecte és pròpiament d'infància però les entitats que realitzen el projecte són entitats juvenils i en conseqüència els seus projectes s'incorporen al pressupost de Joventut. Pel que fa a la partida de Suport a l'Habitatge des de Joventut aportem la part econòmica i des d'Urbanisme la gestió.

Per últim, especificar que algunes de les accions que es proposen en el Pla Jove estan liderades per altres departaments. Això suposa que en ocasions aquestes accions són assumides pressupostàriament pel departament responsable.

Pressupost 2009 Regidoria de Joventut	
Denominació	Pressupost
Servei informació juvenil	26.350,00€
Dinamització Espais Juvenils	130.000,00€
Despeses Activitats Juvenils	60.000,00€
Subvenció Casals d'Estiu	86.041,72 €
Suport Entitats Juvenils	158.070,12€
Suport Habitatge Jove	55.000.00 €
	515.461,84 €

Dintre dels **equipaments** generals de la ciutat, es poden trobar equipament dirigits amb exclusivitat al conjunt dels joves d'Esplugues de Llobregat. Al següent quadre estan reflectits altres que no estan dissenyats directament pel jovent, tanmateix, una part important dels seus usuaris corresponen a la població jove de la ciutat.

Equipaments Juvenils	
Espai Jove Remolí	Espai de dinamització i informació juvenil que disposa d'aula multimèdia, aules polivalents, espai d'exposicions i punt de trobada
Punt Jove Robert Brillas	Espai d'Informació Juvenil que disposa d'aules de formació
Espais de les entitats	Espais propis de les entitats que cedeixen per activitats puntuals
Equipaments Culturals	
Biblioteca Pare Miquel d'Esplugues	Espai de consulta i lectura gestionat per Diputació
Biblioteca La Bòbila	Espai de consulta i lectura gestionat per Diputació
Edifici Municipal Puig Coca	Edifici on s'ubiquen el departaments de Normalització Lingüística, Serveis Socials, Consum, Salut, Promoció Econòmica, Escola de Música, Taller de Pintura i dibuix, Escola

	de ceràmica, i disposa d'aules per a formació i sala d'actes
Casal de Cultura Robert Brillas	Espai de promoció cultural que disposa d'aules de formació, sala d'actes i sales d'exposicions
Edifici Municipal Cadí	Espai per a entitats del barri que disposa d'aules de formació, sala d'actes i espai d'exposicions
Bucs Musicals	Espai d'assaig que disposa d'espais insonoritzats
Equipaments Esportius	
Camp Municipal d'esports Molí	Infraestructura per a la pràctica del futbol i seu del CF. Can Vidalet
Camp Municipal d'esports Salt del Pi	Infraestructura per a la pràctica del futbol i seu del CF. Esplugues
Complex Esportiu La Plana	Instal·lació per a la pràctica esportiva que compta amb pistes polivalents, maquinària de fitness, piscina coberta i àrea d'spa
Polisportiu Municipal Can Vidalet	Espai per a la pràctica esportiva de bàsquet, patinatge i hoquei patins
Piscina Municipal Parc dels Torrents	Piscina descoberta

04 Disseny i desenvolupament del Pla Local de Joventut d'Esplugues de Llobregat

Missió El Pla Director Jove d'Esplugues de Llobregat pretén ordenar i planificar totes les accions que des de l'administració local es generen per als i a les joves de la ciutat. Entenem per jove la franja de 12 a 35 anys.

La reflexió i l'anàlisi del diagnòstic sobre la realitat juvenil d'Esplugues, així com l'anàlisi dels recursos que disposen els i les joves ens porten a elaborar una missió del pla, que estigui acord i sigui coherent amb els resultats del mateix. Per tant la missió d'aquest pla pretén garantir la capacitat dels i les joves per escollir i construir en igualtat d'oportunitats el seu projecte de vida, tenint en compte els recursos que disposen al seu entorn proper, per tal d'accedir a la plena ciutadania.

Aquesta missió promou al jove com a ciutadà de ple dret envers temes d'habitatge, treball, educació, participació, salut, equilibri social i territorial, oci i cultura. L'accés al seu projecte vital s'ha de garantir en llibertat i igualtat d'oportunitats.

Cal tenir en compte que aquest pla es construeix amb la possibilitat de ser flexible i adaptar-lo a les mesures concretes i de recursos, en els canvis en les circumstàncies dels i les joves.

Objectius generals Els objectius generals defineixen les línies d'actuació de la política municipal de joventut en el període que va des de l'any 2009 a l'any 2012. La intenció és garantir que des de tots els àmbits de gestió municipal es desenvolupin programes i serveis adreçats als i a les joves d'Esplugues de Llobregat i, simultàniament, establir prioritats i ajustar les accions en política de joventut als objectius marcats per a aquest mandat. Els objectius generals són:

1. **Fomentar la participació** dels i les joves en la vida ciutadana, assegurant la seva implicació, tant en la presa de decisions com en la capacitat d'aportació de criteris sobre la gestió dels temes que els afecten, a través d'una política activa de dinamització, generant espais de relació i intercanvi. En aquest propòsit cal comptar amb la promoció de l'associacionisme juvenil, en totes les seves múltiples formes, com a espai canalitzador de la participació individual de cada jove motivat, projectant-la cap al conjunt de la ciutat
 - Crear programa de participació establint eines per a la dinamització i implicació dels i les joves.
 - Consolidar els grups informals i les entitats juvenils donant-los-hi suport
2. Garantir les condicions necessàries perquè els i les joves puguin assolir la **seva emancipació**, facilitant l'accés a l'habitatge, una ocupació digna i una formació adequada, assegurant-ne la igualtat d'oportunitats.

- Construir un espai d'assessorament i informació en matèria d'habitatge, ocupació, formació, mobilitat...
- 3. Promoure polítiques adreçades a la **millora de la qualitat de vida** dels i les joves que atenguin a les seves necessitats reals a partir del seguiment sistematitzat de la realitat juvenil.
 - Promocionar el consum i la creació artística dels joves del municipi
 - Crear alternatives d'oci i lleure a la joventut
- 4. Desenvolupar i potenciar programes i serveis adreçats a fomentar la **cohesió social i l'equilibri territorial**, garantint que tots els i les joves puguin gaudir de les mateixes oportunitats de desenvolupament personal, amb especial atenció als col·lectius en risc d'exclusió social.
 - Potenciar els espais públics o no públics que puguin actuar com a referència dels joves tant per relacionar-se amb l'administració com per usar-los com a punt de trobada, relació i socialització
- 5. Treballar amb els joves **noves fórmules i llenguatges** de relació, creació i comunicació però també el coneixement i les possibilitats d'intervenció en els processos de decisió dels assumptes d'interès general de la ciutat..
 - Promoure mecanismes d'interlocució entre la població juvenil i l'administració local.
 - Promocionar les tecnologies de la informació i la comunicació a partir de la dinamització del web, accions formatives i

Metodologia d'implementació

Durant tot el procés d'aquest Pla Jove, es treballa per conèixer les diferents necessitats i visions que tenen els i les joves d'Esplugues i les distintes àrees que l'administració local poden afectar directament el jove.

Per conèixer els necessitats i mancances que té la ciutat i l'entorn dels joves, aquest pla ha treballat en tres eixos d'actuació

- Les actuacions des de l'administració
- Els joves associats
- El jove no formal

El Pla Jove no només és un recull de programes, serveis , accions... que desenvolupa l'administració local, sinó que recull la definició de les polítiques de joventut que s'han aplicar, els seus objectius, la metodologia i recursos per portar-les a terme, quins mecanismes s'estableixen per fer-ne el seguiment, avaluació i modificacions. Per aquest motiu els principis de funcionament que garanteixen la missió són la **interdepartamentalitat**, la **interinstitucionalitat** i la **participació jove**.

LA INTERDEPARTAMENTALITAT

L'enfocament transversal és indispensable. Els programes, recursos i serveis s'enfoquen des d'una perspectiva interdepartamental. Els departaments identifiquen, prioritàriament, objectius alineats amb el Pla jove alhora que amb el

Pla d'Actuació Municipal i reordenen els recursos i serveis per tal d'aconseguir les fites proposades.

Aquesta transversalitat es garanteix amb la creació d'un equip de projectes multidisciplinar i interdepartamental integrat pels diferents tècnics municipals:

- Joventut
- Serveis Socials, Salut, Solidaritat i Cooperació.
- Esports.
- Ocupació.
- Mobilitat i Medi Ambient.
- Participació
- Nova Ciutadania
- Igualtat
- Comunicació.
- Policia local.
- Cultura
- Serveis Territorials

L'equip s'organitza a través de reunions informatives setmanals, per tant configura un òrgan de coordinació interdepartamental estable. Amés a més, es creen comissions específiques per alguns programes com el Pla d'Igualtat, el PAEC, agents tutors...

Al llarg del període d'implementació s'aniran creant, en funció del moment en el qual en sorgeixi la necessitat, equips de seguiment de mesures transversals. Aquests equips tindran la finalitat específica de desenvolupar una mesura concreta del Pla que requereixi una aplicació de forma transversal.

Serà necessari organitzar tants equips de seguiment de mesures transversals com mesures concretes hi ha al Pla que reclamen un plantejament de tipus transversal. El treball d'aquests equips es limitarà al període concret d'aplicació de la mesura per a la qual s'han constituït. Es reuniran tantes vegades com sigui necessari, a criteri dels tècnics/ques que en formin part.

L'objectiu d'aquests equips de seguiment de mesures transversals és el de dur a terme i avaluar les mesures per a les quals s'han format i informar-ne al Departament de Joventut per permetre el seguiment anual del Pla.

LA INTERINSTITUCIONALITAT

En la metodologia de funcionament per a les polítiques de joventut, és igualment important i necessari el treball interinstitucional per tal de vertebrar en el territori pròxim accions i projectes coordinats.. A la vegada, el contacte institucional, permet optimitzar recurs, accedir a subvencions, abordar els temes amb més sentit i força.

En aquests moments, l'Ajuntament d'Esplugues té establerts les relacions interinstitucional següents:

Consell Comarcal del Baix Llobregat: l'Ajuntament, mitjançant un conveni amb l'Oficina Comarcal d'Informació i Serveis a la Joventut del Baix Llobregat, dóna suport econòmic amb la finalitat de finançar projectes conjunts. També formar part

de la xarxa de joventut del Baix Llobregat, tant pel que a la vessant política com a la vessant tècnica, mantenint diferents espais de debat, de discussió i intercanvi d'experiències i convocant reunions d periòdiques de seguiment i valoració.

Aquesta relació ens permet establir convenis, fórmules de suport i cooperació amb altres municipis de la comarca i rebre les informacions i novetats que es produeixen en matèria de joventut.

Diputació de Barcelona: l'Ajuntament forma part de la Xarxa de Municipis de Qualitat de la Diputació de Barcelona, treballant amb col·laboració amb l'Oficina del Pla Jove. Participa del programa PIDCES que promou la Diputació

Secretaria de Joventut de la Generalitat de Catalunya: l'Ajuntament ha establert el reconeixement del Punt Jove Remolí i del Punt Jove Robert Brillas dins de la Xarxa de Punts d'Informació Juvenil de Catalunya. Participem activament en les propostes formatives que ens ofereix i a nivell tècnic mantenim el contacte alhora que rebre suport econòmic en diversos projectes anuals i de formació

PARTICIPACIÓ JOVE

La participació es constitueix com a objectiu en si mateixa en el marc del Pla Jove d'Esplugues, entenent que és l'únic camí per a l'educació democràtica dels i les joves i, de retruc, per arribar a esdevenir ciutadans de ple dret.

És a partir d'aquesta idea que s'aspira a desenvolupar tots els camins possibles de participació (associacionisme, grups no formals, interlocució amb l'administració, expressió d'opinions, mitjans de comunicació, participació en la presa de decisions, congestió i gestió directa de serveis...), incloent de forma especial la remodelació, aplicació i gestió de parts substancials d'aquest Pla.

Per aquest motiu s'ha establert moments puntuals de participació en cadascuna de les fases del Pla Jove. En la fase de diagnosi es va fer una convocatòria per a grups de discussió (estratègia consultiva puntal). Les reflexions dels joves han aportat elements qualitius a la diagnosi de la realitat juvenil del municipi.

També s'han establert eines d'avaluació continua en les que els joves participaran de manera continua en el seguiment del Pla Jove. Aquests mecanismes d'interlocució garanteixen la participació tant als joves associats (Consell de la Joventut) com els joves no associats (Taula Remolí, Facebook...). En aquesta línia s'ha creat una base de dades jove, i un mailing específic per tal de poder enviar informació als joves d'Esplugues d. Sobre les diferents accions i novetats dutes a terme. Un altra via que permet la possibilitat de participar és el web jove, mitjançant el qual es va penjar una enquesta que v permetre als joves aportar les seves opinions. . el web tindrà un apartat en el que podran fer propostes i demandes.

En la darrera etapa de desenvolupament es proposa una avaluació final on els joves faran una mirada retrospectiva per tal d'analitzar tot el Pla i establir nous elements pel proper .

Departament de Joventut

El Departament de Joventut té la responsabilitat última d'impulsar la planificació, l'execució i l'avaluació del conjunt de la política de joventut de l'Ajuntament d'Esplugues. Caldrà que entre les seves funcions incorpori la de coordinació de les

accions municipals adreçades a la població juvenil de la ciutat i es preocupi d'impulsar el diàleg i el treball en cooperació amb els altres serveis municipals. En definitiva, té l'encàrrec d'impulsar la aplicació transversal del Pla.

Per dur a terme aquest encàrrec el Departament de Joventut treballarà conjuntament amb tècnics d'altres àrees i serveis municipals en el disseny de l'execució de les mesures incloses al Pla Jove que tenen un component important de transversalitat. En aquest treball conjunt caldrà definir quin és el nivell de cooperació necessari, i pactar quines són les aportacions concretes de cada àrea o servei municipal.

A aquesta funció fonamental d'impulsar l'aplicació transversal del Pla s'hi afegeix l'encàrrec d'executar tot un conjunt molt important de mesures de les quals n'és responsable de la gestió. Conservar un volum important d'accions, de les quals el propi Departament de Joventut en tingui la responsabilitat directa, ajudarà a que des de la resta d'àrees i serveis municipals es visualitzi aquesta secció com aquella que vetlla pel desenvolupament de les polítiques municipals de joventut.

05 Programes

El Pla Jove s'estructura en quatre nivells, que agrupen jeràrquicament la diversitat temàtica dels continguts, de manera que totes les actuacions planificades o les que s'hi incorporaran al llarg del període d'aplicació quedin emmarcades i ubicades. Aquest sistema d'organització permetrà avaluar-ne, en qualsevol moment i mentre sigui vigent, el nivell d'aplicació i, subsegüentment, el grau de compliment dels objectius. Tot seguit, explicitem el nivells proposats.

1. Àmbits de treball

Les bases del pla estableixen una gran missió i uns objectius generals com a grans fites del projecte. L'assoliment final d'aquests objectius es planteja a partir de tres grans àmbits de treball, que constitueixen el nivell més genèric d'organització del pla. Els objectius generals ens remeten directament als àmbits que inclouen totes les actuacions possibles de la política local de joventut, i aspiren a no deixar-ne cap tema bàsic que afecti els joves fora dels límits. Són tres àmbits:

- Una ciutat on emancipar-se
- Una ciutat on implicar-se
- Una ciutat on gaudir

2. Eix

A cadascun d'aquest àmbits hi corresponen diversos eixos, fins un total de catorze, sota els quals es plantegen els objectius operatius i les mesures. En aquests eixos d'intervenció s'hi reconeixen els principals serveis que l'Ajuntament d'Esplugues ha prestat històricament per als joves de la ciutat. Són catorze eixos:

- Educació
- Treball
- Habitatge
- Salut
- Mobilitat
- Informació
- Participació
- Associacionisme
- Cohesió Social
- Espai Públic
- Oci
- Lleure Educatiu
- Cultura
- Esport

3. Programes

Dintre de cada eix, les estratègies definides en les bases del pla es desenvolupen a partir d'un seguit de **programes** que ens permeten abordar, per separat i amb objectius específics, cadascuna de les temàtiques que integren la política de joventut. L'estructuració en programes, que constitueix el tercer nivell de concreció del pla, ens permet establir-ne prioritats i situar la intervenció sobre el territori en el temps. Cada programa s'ha de desenvolupar com un projecte complet.

4. Accions

La màxima concreció del Pla s'estableix a partir de les **accions**, que escenifiquen les propostes de treball de cada programa i els fan visibles a ulls dels usuaris. És a partir de les accions que establim contacte directe amb els joves i apliquem de forma concreta i perceptible tots els criteris que hem establert en les bases del Pla. Ressaltem, d'altra banda, que el criteri de flexibilitat es concreta en la possible i previsible modificació, eliminació o incorporació d'accions a cada programa. Les accions, per tant, per bé que constitueixin la part més visible del Pla, són també la part que estarà sotmesa més clarament a possibles variacions, sempre en funció dels canvis que s'experimentin en l'entorn en el qual s'actüi.

Mostrem una relació de taules que resumeixen els continguts del Pla 2009-2012. En cada taula trobem una breu descripció del programa i l'enunciat dels objectius específics. Seguidament enumerem i descrivim les accions que s'inclouen en cada programa. Per a cada acció establim una temporització, per a la qual precisem un nivell de temporització concret on es té en compte el temps de planificació, el temps de desenvolupament i el temps d'avaluació. Remarquem també l'agent impulsor i els agents amb què cal cooperar per aplicar cada acció, ja siguin altres departaments municipals, altres administracions, entitats o col·lectius de la societat civil. Finalment, situem amb precisió els trams d'edat juvenil a què s'adreça cadascuna d'elles. La informació sobre cada programa es tanca amb la definició dels indicadors d'avaluació.

Advertim, però, que les dades mostrades a cadascuna de les taules són indicatives i que admetran variacions de detall, que seran precisades per les necessitats d'aplicació quotidiana de cada projecte. Ha de quedar clar que la finalitat fonamental de les taules és visualitzar de forma global i completa l'abast i el volum del pla, i donar indicacions bàsiques sobre els recursos i els requisits que hi caldran per a l'aplicació amb mínimes garanties d'èxit.

Una ciutat on emancipar-se Es tracta d'assegurar les condicions per a que els i les joves siguin ciutadans de ple dret en el sentit que tenen la possibilitat d'accedir als recursos que fan possible decidir sobre la pròpia vida.

Calen, per tant, serveis on s'informi i s'orienti i que, a més, tinguin una clara interrelació amb altres serveis d'assessorament especialitzat amb la finalitat d'oferir un servei integrat d'informació, orientació i assessorament.

Es tracta, en definitiva, d'obrir realment un ventall de possibilitats d'elecció dels joves en el moment de decidir què volen ser, cap a on volen orientar les seves capacitats i quin itinerari volen escollir en la construcció del seu propi projecte vital.

Eix	Programa	Acció
Educació	Accions formatives als IES	PAEC (programa d'activitats educatives complementàries) Petit tast de cicles formatius Premis treballs de recerca Premis als millors expedients dels estudiants de batxillerat Beca Isidre Arch i Roig
	Apropa't a les biblioteques	Aula d'estudis
Treball	Ocupació	Assessoria en línia Borsa de Treball Formació ocupacional Itineraris personals d'inserció Servei d'informació i suport a immigrants Tallers d'ocupació Prospecció d'empreses
	Dinamització empresarial	Servei de creació d'empreses Difusió de la cultura emprenedora
	Dinamització del comerç	Pla de dinamització del comerç urbà Consum responsable
Habitatge	Habitatge Jove	Promoció construcció habitatge jove lloguer Ajuts a l'habitatge jove de lloguer Pla Municipal d'Habitatge
salut	Viu la salut	Salut i escola Xerrades Aprova en salut Participa en salut Joves agents de salut Setmana de la salut
Sostenibilitat	Viu la sostenibilitat	Accions formatives als IES Setmana de la mobilitat Setmana de l'energia Setmana verda
Mobilitat	Mobilitat internacional	Intercanvis internacionals Cooperació internacional Xerrades als centres de Secundària Grups de conversa
	Mobilitat sostenible	Aparcaments bicicletes Ampliació carril bicicletes

		Parc BTT Servei "bicing" Transport públic Comparteix el cotxe
	Moure's	Bus-metro nocturn Metro a prop!
Informació	Informació Juvenil	Punts d'Informació
	PIDCES	Dinamització Joves Centres IES Informació dels i les joves als IES Setmana temàtica
	Inform@t	Web Portal Jove d'Esplugues Newsletter Formació Aula d'accés lliure Servei de consulta on-line
	Publicacions específiques	Secció "Esplujove" a l'Agenda No et quedis a casa
	Oficina d'Emancipació	Servei d'orientació integral Habitatge Ocupació Mobilitat Associacions Espai auto-consulta

Una ciutat implicar-se

on Els objectius i les mesures incloses en aquest àmbit han de fer possible, de manera més directa, que els joves d'Esplugues prenguin part activa en les coses que els afecten. Participar com a ciutadans actius implica capacitat de decisió i d'intervenció dels joves en tot allò que els afecta i, per tant, comptar amb capacitat de decidir sobre tot allò que afecta directament o indirectament la pròpia vida i la vida de la col·lectivitat.

Més enllà de les associacions juvenils constituïdes formalment, el treball que l'Ajuntament es proposa és el de promoure de manera àmplia canals de participació dels joves en la vida ciutadana, assegurant-los la capacitat d'aportació de criteris sobre la gestió dels temes que els afecten com a persones joves però també el coneixement i les possibilitats d'intervenció en els processos de decisió dels assumptes d'interès general de la ciutat.

Eix	Programa	Acció
participació	Jove participa!	Pla Local de Joventut Dinamització webs com interlocució Taula de participació Espai Jove Remolí Consell de la Joventut Implica't jove Espai de formació
	Participació en els centres IES	Audiència Pública de Joves Corresponsals
associacionisme	Suport a l'associacionisme	Suport Associatiu Portal web entitats Subvencions

		Suport a col·lectius juvenils
Cohesió social	Nova ciutadania i joves	PRAM Pla de Recepció i Acollida Municipal Tallers d'interculturalitat Mediació intercultural Espais Joves Interculturals Recepció i Acollida Municipal Festa de l'Esport i el multiculturalisme
	Igualtat	Tallers Formació àmbit no formal Registre de dades Plaça Blas Infante
	Intervenció socioeducativa	Menors en procés d'escolarització Servei de prevenció socio educatiu Mediació pares/adolescents Alternativa a la sanció Atenció individualitzada
	Civisme	Agent tutor Escola de conducció. Educació viària II Commutació de sancions administratives
Espai Públic	Entrepatís	Obertura patís

Una ciutat on gaudir

Un dels elements fonamentals en els processos de formació de la identitat dels joves és justament la cultura. Per això, les polítiques de joventut han de promoure les expressions culturals dels joves, impulsar les possibilitats de creació i una oferta àmplia i diversa de productes que els resultin atractius. I ho han de fer a partir de la proximitat i de generar processos d'interacció social i d'identificació col·lectiva com a element aglutinador.

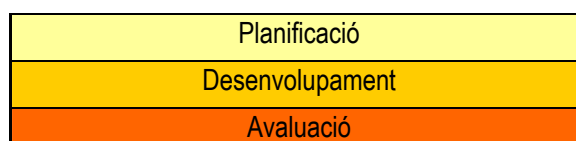
Eix	Programa	Acció
Esplujove	Espai Jove Remolí	Espai lúdic Espai formatiu Espai estudi Espai multimèdia Espai informatiu Tkesplugues
	Punt Jove Robert Brillas	Espai formatiu Espai informatiu
	Dinamització	Programació de cursos Promoció artística Calendari Festiu Parlem-ne!
	Estiu jove	Programació cultural juvenil Programació formativa juvenil Suport entitats juvenils
	Oci alternatiu per a joves	Programació Remolí-Robert Brillas Projecte oci nocturn alternatiu per a joves Suport entitats juvenils Suport col·lectius juvenils Festes Populars
	Recrea't jove	Circuit de música Exposiciona't

		Proiecta't
	Festa Major Jove	Comissió Festa Major Corresponsals Programació juvenil
		Suport entitats juvenils
	Espluvisual	Taller curtmètratge Sessions de cinema al Remolí
	Esplumúsica	Sala polivalent de l'Espai Jove Remolí Sala d'actes Robert Brillas Auditori Municipal Esplugues m'enCANTA Esplurock
lleure educatiu	Educació en el lleure	Suport entitats de lleure Casals d'estiu Difusió Espluestiu
esport	Joves esportistes	Instal·lacions esportives Noves pràctiques esportives Activitats esportives complementàries Jocs esportius escolars de Catalunya Esport al teu abast Esport i moviment associatiu Baixaventura

Indiquem, finalment, algun aspecte que caldrà tenir en compte en consultar les taules.

■ Temporalització

S'identifica amb tres colors el tipus d'acció a nivell de temps. El primer correspon a la planificació de l'acció, la segona al desenvolupament i la tercera al moment d'avaluació, ja sigui una avaluació continua o una avaluació final. Estableix sempre el trimestre en què cal començar l'aplicació de l'acció en qüestió i s'entén que a partir d'aquella data es desenvoluparà de forma normalitzada en el futur, de forma estable i constant, a no ser que s'indiqui alguna cosa diferent en la descripció del l'acció.



■ Instàncies amb què cal cooperar

En la taula corresponent assenyalarem els àmbits o els departaments de gestió municipal que requereixen una relació més estable i freqüent amb joventut. No són, per tant, les úniques instàncies amb què caldrà treballar des del Departament de Joventut. En alguna acció concreta caldrà coordinar-se amb algun altre departament, però en tal cas ja s'indica

■ Edat prioritària

Els trams d'edat en què queden segmentats la comunitat jove segueixen una lògica inicial clara. El tram de joves adolescents (12-16) respon a l'etapa d'ensenyament secundari obligatori (ESO). Tot i que la intervenció en joventut es

planteja genèricament des del segon nivell d'ESO (a partir de 14 anys) i, específicament, a partir dels 15 anys d'edat, establim aquest tram perquè una part remarcable de les accions tenen com a punt de referència els centres d'ensenyament secundari i no és possible discernir l'edat dels usuaris.

A partir del segon tram d'edat proposat (17-20), agrupem els grups en segments de cinc anys per mantenir les divisions habituals en els censos o treballs estadístics. Això facilitarà la realització de comparatives i l'extracció de conclusions sobre dades concretes.

D'altra banda, cal tenir present que, tal com indiquem, parlem d'edat prioritària a la qual s'adreça l'acció. Això vol dir que el contingut de l'acció ha estat pensat específicament per a aquell tram o trams d'edat, fet que no exclou (excepte en els casos en què s'indiqui el contrari) la possibilitat que joves d'altres edats en siguin també usuaris.

■ **Estat de les accions**

Aquest ítem preten especificar quines accions tenen continuïtat; quines d'elles es reformulen per tal d'adaptar-les a les necessitats de la diagnosi. Per últim, s'especifica quines accions són noves.

Àmbit	Una ciutat on emancipar-se
Eix	Educació
Programa	Accions formatives als IES
Objectius	<ul style="list-style-type: none"> ■ Oferir informació i assessorament en matèria de salut, sostenibilitat, civisme i igualtat de gènere als nostres joves. ■ Garantir l'accés a una informació/educació òptima per a tots els joves estudiants als IES d'Esplugues de Llobregat. ■ Promoure la recerca científica entre l'alumnat dels instituts d'educació secundària d'Esplugues de Llobregat.
Descripció	S'ofereix als IES de la ciutat activitats que treballen la sensibilització amb el mediambient, educació vial, educació per a la salut, l'igualtat de gènere. També es realitza accions per promoure la recerca i la capacitat de superació
Accions	<p>PAEC Programa d'activitats educatives complementàries, inclou més de 250 activitats per a totes les edats, des de escola-bressol fins a escola d'adults. Les activitats estan emmarcades dins de 13 àmbits : activitats esportives, comerç, consum, cultura, diversitat i ciutadania, educació, igualtat de gènere, joventut, medi ambient, patrimoni i museus, salut, seguretat i convivència ciutadana i solidaritat a la cooperació i desenvolupament.</p> <p>Petit tast de cicles formatius El projecte sorgeix de la voluntat dels Ajuntaments participants, manifestada en unes converses entre les regidories i els serveis d'educació de les poblacions d'Esplugues de Llobregat, Sant Feliu de Llobregat, Sant Joan Despí i Sant Just Desvern, de col·laborar i compartir recursos que ajudin als joves d'aquestes poblacions que tenen dificultats per graduar-se en ESO, a través d'unes accions organitzades conjuntament i de forma comunitària, que els orientin sobre el seu itinerari formatiu i professional sobre els cicles formatius que s'imparteixen a la zona, per facilitar la continuació de la seva formació i/o l'accés al món del treball. Alumnat de 4º ESO dels IES públics d'Esplugues.</p> <p>Premis treballs de recerca Promoure la recerca científica entre l'alumnat de batxillerat dels centres d'Esplugues de Llobregat mitjançant la creació d'una mostra dels treballs de recerca elaborats per l'alumnat d'aquests centres. Aquests treballs s'hauran d'agrupar en quatre àmbits: el científic i tecnològic, el de ciències socials, el d'arts i humanitats i el de ciutat.</p> <p>Premis als millors estudiants de batxillerat Es premia l'excel·lència acadèmica de l'alumnat que acaba el batxillerat amb bones notes i comença els estudis a la universitat. Es proposa donar set premis que consisteixen en pagar llibres de text del primer any de carrera.</p> <p>Beca "Isidre Arch I Roig" Rotary Club Una beca per alumnat de secundària, batxillerat i cicles formatius, consistent en una estada de dues setmanes a un mes a l'estranger, acudint a un centre escolar i allotjats amb una família. Al tornar porten informe d'aprofitament acadèmic del centre escolar on han estat.</p>
Àmbit impulsor	Departament d'Educació

Àmbits implicats	<ul style="list-style-type: none"> ■ Departament de Medi Ambient ■ Departament d'Igualtat de Gènere ■ Consell Escolar Municipal ■ Instituts d'Educació Secundària públics i concertats ■ Centre de Recursos Pedagògics 																						
Temporització	2009				2010				2011				2012				De 12 a 16	De 17 a 20	De 21 a 25	De 26 a 30	De 31 a 35		
Accions	1 t	2t	3t	4t	1 t	2t	3t	4t	1 t	2t	3t	4t	1 t	2t	3t	4t	Edat prioritària				Estat		
PAEC	■	■	■	■	■	■	■	■	■	■	■	■	■	■	■	■	■	■				■	
Tast c. formatius	■	■	■	■	■	■	■	■	■	■	■	■	■	■	■	■	■	■				■	
Premis recerca	■	■	■		■	■	■		■	■	■		■	■	■							■	
Premis estudiants	■	■	■		■	■	■		■	■	■		■	■	■							■	
Beca Isidre Arch	■	■	■		■	■	■		■	■	■		■	■	■		■	■				■	
Indicadors d'avaluació	<p>Quantitatius: nombre d'accions realitzades, percentatge d'inscripcions, percentatge de participació, percentatge de retenció en les accions.</p> <p>Qualitatius: valoració dels assistents, detecció de les necessitats i propostes, valoració del suport rebut, valoració de les facilitats i dificultats, satisfacció en les accions i valoració de la consecució dels objectius.</p>																						

Àmbit	Una ciutat on emancipar-se																					
Eix	Educació																					
Programa	Apropa't a les biblioteques																					
Objectius	<ul style="list-style-type: none"> Esdevenir un recurs i punt de referència per a la recerca i gestió de la informació per la població juvenil d'Esplugues. Oferir activitats que atenguin les necessitats i demandes dels diferents col·lectius de joves Fomentar el gust per la lectura entre la població juvenil 																					
Descripció	Les biblioteques públiques d'Esplugues de Llobregat programen un seguit d'activitats i accions d'extensió cultural, amb la intenció de fomentar el gust per la lectura i per la cultura, captar nous usuaris, i difondre la seva tasca entre la població del municipi.																					
Accions	Aula d'Estudi En èpoques d'examen s'habiliten aules d'estudi puntuals a la biblioteca Pare Miquel i La Bòbila completant l'oferta amb l'aula d'estudi de l'Espai Jove Remolí. S'ha de treballar en la línia d'adequar els horaris d'obertura a la realitat juvenil																					
Àmbit impulsor	Biblioteca																					
Àmbits implicats	Departament de Joventut																					
Temporització	2009				2010				2011				2012				De 12 a 16	De 17 a 20	De 21 a 25	De 26 a 30	De 31 a 35	()
Accions	1t	2t	3t	4t	1t	2t	3t	4t	1t	2t	3t	4t	1t	2t	3t	4t	Edat prioritària					Estadístiques
Aula d'estudi	■	■	■	■	■	■	■	■	■	■	■	■	■	■	■	■	■	■	■	■	■	■
Indicadors d'avaluació	<ul style="list-style-type: none"> Estadístiques de préstec d'usuaris joves Assistència i participació a activitats adreçades a joves 																					

Àmbit	Una ciutat on emancipar-se
Eix	Treball
Programa	Ocupació
Objectius	<ul style="list-style-type: none"> ■ Consolidar la xarxa local de recursos i estratègies dels processos d'inserció laboral, el teixit econòmic i social. ■ Donar eines als i a les joves per facilitar el seu accés al mercat laboral
Descripció	Aquest programa recull totes aquelles accions que tenen per objectiu facilitar l'accés al món laboral, oferint aquells serveis i les eines necessàries per que aquest sigui positiu
Accions	<p>Assessoria en línia Servei ofert des del portal jove que permetrà resoldre dubtes en línia per part del professional que porti l'assessoria sociolaboral</p> <p>Borsa de treball Potenciar la borsa de treball amb l'objectiu de facilitar que l'oferta i la demanda es trobin i es faciliti la inserció laboral del jovent de la ciutat. Cal obrir vincles de col·laboració amb el Servei Sociolaboral de l'Espai Jove Remolí i Punt Jove Robert Brillas.</p> <p>Formació ocupacional L'oferta formativa que s'ofereix des de Centre municipal de formació ocupacional és una resposta a la demanda del món del treball en relació a les necessitats de les empreses i de les persones que cerquen feina. Les especialitats formatives que s'ofereixen són les següents: administració, informàtica, geriatría, logística (conducció carretons elevadors), Comunicació (Programa neroligüística) i Cultura del treball (Competències transversals: projecte professional, treball en equip, resolució de conflictes).</p> <p>Itineraris personals d'Inserció (IPI) Des del servei d'orientació de l'Oficina de Treball d'Esplugues de Llobregat es deriva a la persona que ho necessita al programa IPI. L'itinerari s'inicia amb una entrevista en profunditat per tal de detectar les necessitats de la persona en matèria d'ocupació. A partir d'aquí es proposen una sèrie d'actuacions en benefici de la persona usuària d'aquest servei per tal de treballar aquelles competències que són d'interès i poden repercutir en millorar les oportunitats d'inserció laboral.</p> <p>Servei d'informació i Suport a immigrants L'existència d'aquest servei permet el coneixement i accés als serveis públics existents. Amb relació als recursos formatius i ocupacionals. Les persones són ateses per un tècnic especialitzat en aquest àmbit. Es detecten les necessitats d'informació i assessorament. Seguiment, si cal. Suport tècnic en la resolució de tràmits, si s'escau. Derivació a serveis i accions ocupacionals propis i externs.</p> <p>Tallers d'ocupació Aquest projecte, adreçat a majors de 25 anys en situació d'atur, té com a finalitat la formació i l'adquisició d'experiència laboral en l'especialitat professional escollida. Les persones que hi participen són contractades en formació. Dediquen 6 mesos a formació i 6 mesos a pràctica laboral, ja sigui en el propi Ajuntament o en entitats col·laboradores. Les especialitats que es realitzen són les següents: instal·lació d'equips solars; i auxiliar d'ajuda a domicili/geriatría.</p> <p>Prospecció d'empresa Aquest projecte cerca la creació d'un espai de col·laboració directe entre les empreses del territori i el servei municipal d'ocupació amb la finalitat de donar a conèixer els serveis que són susceptibles de ser utilitzats per les empreses, en especial la borsa de treball, i conèixer les necessitats d'aquestes en relació amb els programes ocupacionals o altres.</p>

Àmbit impulsor	Departament d'Ocupació																							
Àmbits implicats	<ul style="list-style-type: none"> ■ Departament Joventut ■ Departament de Promoció Econòmica ■ Consell Comarcal ■ Serveis Socials ■ Servei d'Ocupació de Catalunya (SOC) 																							
Temporització	2009				2010				2011				2012				De 12 a 16	De 17 a 20	De 21 a 25	De 26 a 30	De 31 a 35	C	F	N
Accions	1 t	2 t	3 t	4 t	1 t	2 t	3 t	4 t	1 t	2 t	3 t	4 t	1 t	2 t	3 t	4 t	Edat prioritària				Estat			
Assessoria en línia																								
Borsa de treball																								
Formació																								
IPI																								
Servei immigrants																								
Tallers d'ocupació																								
Prospecció																								
Indicadors d'avaluació	<ul style="list-style-type: none"> ■ Quantitatius: nombre d'activitats realitzades, percentatge de retenció en les activitats i percentatge de participació. ■ Qualitatius: detecció de les necessitats, valoració del suport rebut, valoració de les facilitats i dificultats, valoració dels assistents, satisfacció amb les accions i valoració de la consecució d'objectius 																							

Àmbit	Una ciutat on emancipar-se																					
Eix	Treball																					
Programa	Dinamització empresarial																					
Objectius	<ul style="list-style-type: none"> ■ Afavorir la creació d'empreses ■ Recolzar les persones emprenedores ■ Diversificar l'oferta de llocs de treball rebuda. 																					
Descripció	Conjunt d'accions per afavorir la difusió de la cultura emprenedora a partir de la informació i l'assessorament personalitzat dels joves empresarials.																					
Accions	<p>Servei de creació d'empreses Servei per a orientar a les persones emprenedores en els tràmits de creació d'empresa: fonts d'informació per a fer estudis de mercat, possibles formes jurídiques, tràmits a realitzar i fonts de finançament</p> <p>Difusió de la cultura emprenedora: Orientar als estudiants de cicles formatius en el pla de viabilitat de projectes d'empreses a Esplugues: forma jurídica, possibles ajudes de la administració, web institucionals d'on poden buscar informació, informació del Programa INICIA del SOC de Catalunya...</p>																					
Àmbit impulsor	Departaments de Promoció Econòmica i d'Ocupació																					
Àmbits implicats	<ul style="list-style-type: none"> ■ Centres d'Ensenyament Secundari ■ Entitats acreditades programa INICIA de la comarca del BAIX LLOBREGAT ■ Cambra de Comerç de Barcelona ■ Generalitat de Catalunya (Departament de Treball i SOC de Catalunya) ■ Consell Comarcal del Baix Llobregat 																					
Temporització	2009				2010				2011				2012				12 a 16	17 a 20	21 a 25	26 a 30	31 a 35	(F)
Accions	1 t	2t	3t	4t	1 t	2t	3t	4t	1 t	2t	3t	4t	1 t	2t	3t	4t	Edat prioritària				Estat	
Creació empreses	■	■	■	■	■	■	■	■	■	■	■	■	■	■	■	■	■	■	■	■	■	
Difusió	■	■	■	■	■	■	■	■	■	■	■	■	■	■	■	■	■	■	■	■	■	
Indicadors d'avaluació	<p>Quantitatius: nombre d'activitats realitzades, percentatge de retenció en les activitats i percentatge de participació.</p> <p>Qualitatius: detecció de les necessitats, valoració del suport rebut, valoració de les facilitats i dificultats, valoració dels assistents, satisfacció amb les accions i valoració de la consecució d'objectius</p>																					

Àmbit	Una ciutat on emancipar-se																					
Eix	Treball																					
Programa	Dinamització del comerç																					
Objectius	<ul style="list-style-type: none"> ■ Informar i assessorar individualment als/ a les comerciants, tant en la gestió diària del seu negoci, com en temes de normatives i possibles línies d'ajudes. ■ Protegir els interessos legítims de les persones joves com a consumidors/es ■ Conscienciar als/les joves sobre la necessitat de consumir de manera responsable 																					
Descripció	Accions per recolzar als joves comerciants tant a nivell d'assessorament com de gestió. Aquesta línia d'actuació es complementa amb la conscienciació per part dels joves del consum responsable i de l'assessorament dels seus drets i deures com a consumidors.																					
Accions	<p>Pla de dinamització del comerç urbà Dinamitzar el comerç local, tot fidelitzant la clientela i fomentant l'associacionisme comercial a partir de campanyes de comunicació, informació i assessorament.</p> <p>Consum responsable Informar, orientar i assessorar als/les joves sobre quins són els seus drets i deures a l'hora d'adquirir un bé (comerç) i/o contractar un servei (electricitat, gas, telefonia, assegurances, viatges...etc.) i, les formes més adequades per exercir-los. Es realitza a través de la gestió de les denúncies, la publicació d'articles informatius i l'organització de xerrades.</p>																					
Àmbit impulsor	Departament de Consum																					
Àmbits implicats	<ul style="list-style-type: none"> ■ Oficina Municipal d'Informació al Consumidor ■ Diputació de Barcelona ■ Agència Catalana del Consum ■ Esplai Espurnes ■ Unió de Consumidors de Catalunya ■ Unió de botiguers i comerciants d'Esplugues (UBE) ■ Departament de Joventut 																					
Temporització	2009				2010				2011				2012				12 a 16	17 a 20	21 a 25	26 a 30	31 a 35	()
Accions	1 t	2t	3t	4t	1 t	2t	3t	4t	1 t	2t	3t	4t	1 t	2t	3t	4t	Edat prioritària				Estat	
Pla dinamització																						
Consum resp.																						
Indicadors d'avaluació	<p>Quantitatius: nombre d'activitats realitzades, percentatge de retenció en les activitats i percentatge de participació.</p> <p>Qualitatius: detecció de les necessitats, valoració del suport rebut, valoració de les facilitats i dificultats, valoració dels assistents, satisfacció amb les accions i valoració de la consecució d'objectius</p>																					

Àmbit	Una ciutat on emancipar-se																					
Eix	Habitatge																					
Programa	Habitatge jove																					
Objectius	<ul style="list-style-type: none"> Potenciar l'emancipació juvenil mitjançant l'accés a l'habitatge dels i les joves d'Esplugues. Facilitar informació i assessorament jurídic i econòmic en matèria d'habitatge Millora les polítiques i els recursos d'accés a l'habitatge del municipi 																					
Descripció	El programa Habitatge jove pretén facilitar l'accés dels i les joves a l'emancipació. Es vol oferir un nou servei, obrint una assessoria al Robert Brillas que permeti establir vincles entre aquest equipament juvenil i els recursos de totes les àrees.																					
Accions	<p>Ajuts a l'habitatge jove de lloguer</p> <p>Subvencions a l'habitatge de lloguer per als i les joves residents a Esplugues i pugin disposar d'aquest ajut millorant les donacions d'accés a l'ajut amb requisits i condicions més i millor accessibles per a ells. L'objecte dels ajuts és el finançament parcial del lloguer d'habitatges situats al terme municipal d'Esplugues es de Llobregat, destinats a domicili habitual de joves residents a aquesta ciutat.</p> <p>Promoció d'habitatge nou de lloguer Jove</p> <p>Pla que preveu la creació de 314 nous habitatges per a joves del municipi. Es vol garantir que els joves puguin continuar vivint a la seva ciutat sense perdre així les seves arrels</p> <p>Pla Municipal d'Habitatge</p> <p>Programa que recollirà un conjunt d'actuacions planificades a nivell sectorial amb l'objectiu de garantir l'accés a una vivenda digna i assequible a tots els ciutadans i ciutadanes d'Esplugues. Aquest Pla es dirigirà especialment al col·lectiu dels joves.</p>																					
Àmbit impulsor	Departament d'Urbanisme																					
Àmbits implicats	Departament de Joventut																					
Temporització	2009				2010				2011				2012				De 12 a 16	De 17 a 20	De 21 a 25	De 26 a 30	De 31 a 35	(F I)
Accions	1 t	2t	3t	4t	1 t	2t	3t	4t	1 t	2t	3t	4t	1 t	2t	3t	4t	Edat prioritària				Esta	
Ajuts lloguer	■	■	■	■	■	■	■	■	■	■	■	■	■	■	■	■	■	■	■	■	■	
Promoció habitatge	■	■	■	■	■	■	■	■	■	■	■	■	■	■	■	■	■	■	■	■	■	
Pla Municipal Hab.	■	■	■	■	■	■	■	■	■	■	■	■	■	■	■	■	■	■	■	■	■	
Indicadors d'avaluació	<ul style="list-style-type: none"> Nombre de joves amb accés a la habitatges per la Borsa d'Habitatge. Nombre de pisos gestionats a la Borsa Jove d'Habitatge. Nombre de consultes joves a l'assessoria d'habitatge del Robert Brillas. Nombre de consultes joves a l'assessoria d'habitatge de l'Oficina Local d'Habitatge. Nombre de joves que accedeixen a les promocions d'habitatge nou de lloguer. 																					

Àmbit	Una ciutat on emancipar-se
Eix	Salut
Programa	Viu la salut
Objectius	<ul style="list-style-type: none"> ■ Orientar als i a les joves respecte conductes de risc que afecten la salut. ■ Garantir l'accés a la informació en matèria de salut, per tal de facilitar la presa de decisions respecte als seus comportament.
Descripció	L'educació de la salut és la principal eina de promoció de la salut, i és en aquesta edat quan resulta més fàcil adquirir uns hàbits saludables que influeixen positivament en el desenvolupament personal. Els temes tractats amb major profunditat responen a les principals necessitats de salut detectades i/o percebudes en aquesta franja d'edat
Accions	<p>Salut i escola Aquest programa, liderat per l'ICS, és un programa que permet a les infermeres dels CAP, oferir una assessoria presencial als centres de secundària sobre sexualitat i hàbits saludables.</p> <p>Xerrades sobre sexualitat, hàbits saludables o drogodependències La guia educativa PAEC, que ja s'ha mencionat anteriorment ofereix la possibilitat als centres d'escollir alguns dels programes per als alumnes de secundària. Entre aquests hi ha un programa d'activitats de sexualitat i afectivitat, estructurat en diverses temàtiques segons el curs a la que va destinada (alimentació, benestar emocional, consum de substàncies</p> <p>Aprova en salut Adreçat als joves en l'àmbit educatiu incidint principalment en l'etapa de l'ESO, també podent participar fen les formacions monitors, professorat i AMPA. Les eines didàctiques són variades, adaptades a cadascuna de les edats i temàtiques sempre amb un caire molt participatiu i dinàmic. Les principals temàtiques són alimentació, drogues, sexualitat, salut mental i habilitats socials.</p> <p>Participa en salut Acció adreçada a fomentar fora de l'àmbit escolar l'adquisició i/o manteniment d'hàbits saludables que ofereixi el control del jove sobre la seva pròpia salut. Els temes tractats amb major profunditat responen a les principals necessitats de salut detectades en aquest franja d'edat, complementant la informació i la formació ja rebuda. Dintre d'aquesta acció es troba la Campanya de la Sida, Cursos de primers auxilis i suport vital bàsic, campanya "Vols deixar de fumar? T'hi ajuden, ús correcte de preservatiu, Gegants Encantats...</p> <p>Joves agents de salut Acció que forma a joves per tal de que puguin fer prevenció en el seu grup d'iguals. La figura de l'agent de salut té com objectiu ser el referent en matèria de salut per altres adolescents i joves al ser una figura molt.</p> <p>Setmana de la salut Durant una setmana es concentren activitats comunitàries (xerrades, conferències, tallers...) dirigides a determinats segments de població. Els joves poden assistir a les activitats programades per aquest col·lectiu o d'altres.</p>
Àmbit impulsor	<ul style="list-style-type: none"> ■ Departament de Salut ■ Unitat de Promoció i Salut

Temporització	2009				2010				2011				2012				De 12 a 16	De 17 a 20	De 21 a 25	De 26 a 30	De 31 a 35	C	F	I																																																																																																																																																									
	1 t	2t	3t	4t	1 t	2t	3t	4t	1 t	2t	3t	4t	1 t	2t	3t	4t	Edat prioritària						Esta																																																																																																																																																										
Àmbits implicats	<ul style="list-style-type: none"> Departament de Joventut Departament d'Educació EAP,CRP, CAS, Creu Roja, ICS, Diputació, Consell de la Salut Centres educatius 																																																																																																																																																																																
Accions	<table border="1"> <tr> <td>Salut i escola</td> <td>■</td><td>■</td><td>■</td><td>■</td> <td>■</td><td>■</td><td>■</td><td>■</td> <td>■</td><td>■</td><td>■</td><td>■</td> <td>■</td><td>■</td><td>■</td><td>■</td> <td>■</td><td>■</td><td>■</td><td>■</td> <td>■</td><td>■</td><td>■</td><td>■</td> <td>■</td> </tr> <tr> <td>Xerrades</td> <td>■</td><td>■</td><td>■</td><td>■</td> <td>■</td><td>■</td><td>■</td><td>■</td> <td>■</td><td>■</td><td>■</td><td>■</td> <td>■</td><td>■</td><td>■</td><td>■</td> <td>■</td><td>■</td><td>■</td><td>■</td> <td>■</td><td>■</td><td>■</td><td>■</td> <td>■</td> </tr> <tr> <td>Aprova en salut</td> <td>■</td><td>■</td><td>■</td><td>■</td> <td>■</td><td>■</td><td>■</td><td>■</td> <td>■</td><td>■</td><td>■</td><td>■</td> <td>■</td><td>■</td><td>■</td><td>■</td> <td>■</td><td>■</td><td>■</td><td>■</td> <td>■</td><td>■</td><td>■</td><td>■</td> <td>■</td> </tr> <tr> <td>Participa en salut</td> <td>■</td><td>■</td><td>■</td><td>■</td> <td>■</td><td>■</td><td>■</td><td>■</td> <td>■</td><td>■</td><td>■</td><td>■</td> <td>■</td><td>■</td><td>■</td><td>■</td> <td>■</td><td>■</td><td>■</td><td>■</td> <td>■</td><td>■</td><td>■</td><td>■</td> <td>■</td> </tr> <tr> <td>Joves agents</td> <td>■</td><td>■</td><td>■</td><td>■</td> <td>■</td><td>■</td><td>■</td><td>■</td> <td>■</td><td>■</td><td>■</td><td>■</td> <td>■</td><td>■</td><td>■</td><td>■</td> <td>■</td><td>■</td><td>■</td><td>■</td> <td>■</td><td>■</td><td>■</td><td>■</td> <td>■</td> </tr> <tr> <td>Setmana salut</td> <td>■</td><td>■</td><td>■</td><td>■</td> <td>■</td><td>■</td><td>■</td><td>■</td> <td>■</td><td>■</td><td>■</td><td>■</td> <td>■</td><td>■</td><td>■</td><td>■</td> <td>■</td><td>■</td><td>■</td><td>■</td> <td>■</td><td>■</td><td>■</td><td>■</td> <td>■</td> </tr> </table>																					Salut i escola	■	■	■	■	■	■	■	■	■	■	■	■	■	■	■	■	■	■	■	■	■	■	■	■	■	Xerrades	■	■	■	■	■	■	■	■	■	■	■	■	■	■	■	■	■	■	■	■	■	■	■	■	■	Aprova en salut	■	■	■	■	■	■	■	■	■	■	■	■	■	■	■	■	■	■	■	■	■	■	■	■	■	Participa en salut	■	■	■	■	■	■	■	■	■	■	■	■	■	■	■	■	■	■	■	■	■	■	■	■	■	Joves agents	■	■	■	■	■	■	■	■	■	■	■	■	■	■	■	■	■	■	■	■	■	■	■	■	■	Setmana salut	■	■	■	■	■	■	■	■	■	■	■	■	■	■	■	■	■	■	■	■	■	■	■	■	■
Salut i escola	■	■	■	■	■	■	■	■	■	■	■	■	■	■	■	■	■	■	■	■	■	■	■	■	■																																																																																																																																																								
Xerrades	■	■	■	■	■	■	■	■	■	■	■	■	■	■	■	■	■	■	■	■	■	■	■	■	■																																																																																																																																																								
Aprova en salut	■	■	■	■	■	■	■	■	■	■	■	■	■	■	■	■	■	■	■	■	■	■	■	■	■																																																																																																																																																								
Participa en salut	■	■	■	■	■	■	■	■	■	■	■	■	■	■	■	■	■	■	■	■	■	■	■	■	■																																																																																																																																																								
Joves agents	■	■	■	■	■	■	■	■	■	■	■	■	■	■	■	■	■	■	■	■	■	■	■	■	■																																																																																																																																																								
Setmana salut	■	■	■	■	■	■	■	■	■	■	■	■	■	■	■	■	■	■	■	■	■	■	■	■	■																																																																																																																																																								
Indicadors d'avaluació	<p>Quantitatius: nombre d'activitats realitzades, percentatge de retenció en les activitats i percentatge de participació.</p> <p>Qualitatius: detecció de les necessitats, valoració del suport rebut, valoració de les facilitats i dificultats, valoració dels assistents, satisfacció amb les accions i valoració de la consecució d'objectius</p>																																																																																																																																																																																

Àmbit	Una ciutat on emancipar-se																						
Eix	Sostenibilitat																						
Programa	Viu la sostenibilitat																						
Objectius	<ul style="list-style-type: none"> Informar, sensibilitzar i conscienciar sobre temes de medi ambient, civisme i sostenibilitat. Motivar als i les joves per que mantinguin hàbits saludables i sensibilitzats amb el mediambient. 																						
Descripció	Conjunt d'activitats per donar a conèixer l'estat actual del mediambient i sensibilitzar a la població. D'aquesta manera motivem als joves a que mantinguin uns bons hàbits.																						
Accions	<p>Accions formatives als IES Activitats dirigides als noies i noies dels IES per tal d'oferir informació i assessorament en matèria de mediambient i augmentar la conscienciació i sensibilització en matèria de sostenibilitat.</p> <p>Setmana de la mobilitat Campanya que té com a finalitat informar i sensibilitzar els espluguencs i espluguenques com reduir els efectes negatius del vehicle privat en quant a la qualitat de l'aire, el clima, el soroll el medi ambient, accessibilitat i la qualitat de vida. Durant una setmana es concentren activitats comunitàries (xerrades, conferències, tallers...) dirigides a determinats segments de població. Els joves poden assistir a les activitats programades per aquest col·lectiu o d'altres.</p> <p>Setmana energia Campanya que té com a finalitat conscienciar a la ciutadania de la importància de portar a terme un consum responsable de l'energia. Durant una setmana es concentren activitats comunitàries (xerrades, conferències, tallers...) dirigides a determinats segments de població. Els joves poden assistir a les activitats programades per aquest col·lectiu o d'altres.</p> <p>Setmana verda Campanya que té com finalitat conscienciar a la ciutadania sobre la importància de preservar el medi ambient. S'organitzen xerrades, activitats per a joves com plantació d'arbres, repartiment de material per reutilitzar... Durant una setmana es concentren activitats comunitàries (xerrades, conferències, tallers...) dirigides a determinats segments de població. Els joves poden assistir a les activitats programades per aquest col·lectiu o d'altres.</p>																						
Àmbit impulsor	Servei Manteniment i Medi Ambient																						
Àmbits implicats	Departament de Joventut Departament d'Educació																						
Temporització	2009				2010				2011				2012				De 19 a 16	De 17 a 20	De 21 a 25	De 26 a 30	De 31 a 35	()	()
Accions	1t	2t	3t	4t	1t	2t	3t	4t	1t	2t	3t	4t	1t	2t	3t	4t	Edat prioritària				Esta		
Acc. formatives IES	■	■	■	■	■	■	■	■	■	■	■	■	■	■	■	■	■	■	■	■	■	■	
Setmana mobilitat			■	■			■	■			■	■			■	■	■	■	■	■	■	■	
Setmana energia			■	■			■	■			■	■			■	■	■	■	■	■	■	■	
Setmana Verda	■	■	■		■	■	■		■	■	■		■	■	■		■	■	■	■	■	■	
Indicadors d'avaluació	<p>Quantitatius: nombre d'activitats realitzades, percentatge de retenció en les activitats i percentatge de participació.</p> <p>Qualitatius: detecció de les necessitats, valoració del suport rebut, valoració de les facilitats i dificultats, valoració dels assistents, satisfacció amb les accions i valoració de la consecució d'objectius.</p>																						

Àmbit	Una ciutat on emancipar-se																						
Eix	Mobilitat																						
Programa	Mobilitat internacional																						
Objectius	<ul style="list-style-type: none"> Potenciar programes de mobilitat internacional entre col·lectius de joves o associacions juvenils donant-los. 																						
Descripció	Els programes de mobilitat internacional aporten beneficis d'enriquiment personal als i a les joves que hi participen i a la comunitat que els acull i que els envia. En definitiva, poden crear diferents sinèrgies entre els i les joves del municipi, que poden desembocar en una major participació dels i les joves en la comunitat.																						
Accions	Intercanvis de col·lectius de joves d'Esplugues amb altres joves d'Europa																						
	Els intercanvis juvenils ofereixen a grups de joves de diferents països la possibilitat de trobar-se i conèixer millor les seves cultures respectives. Els grups planifiquen junts l'intercanvi al voltant d'un tema d'interès mutu.																						
	Cooperació internacional																						
	La cooperació internacional, és una altre acció que potenciarà la mobilitat internacional dels i les joves.																						
Accions	Xerrades als Centres de Secundària																						
	Xerrades que s'ofereixen als Centres de Secundària, on s'expliquen als i a les joves del centre la seves accions.																						
Accions	Grups de conversa																						
	Es tracta de diferents grups de conversa d'anglès, alemany, francès i italià on els joves poden practicar i millorar el seu nivell. Els grups són dinamitzats per joves nadius. D'aquesta manera es promou l'aprenentatge d'altres llengües i proporciona un espai d'intercanvi.																						
Àmbit impulsor	Departament de Joventut																						
Àmbits implicats	Centres IES																						
Temporització	2009				2010				2011				2012				De 12 a 16	De 17 a 20	De 21 a 25	De 26 a 30	De 31 a 35	()	()
Accions	1t	2t	3t	4t	1t	2t	3t	4t	1t	2t	3t	4t	1t	2t	3t	4t	Edat prioritària					Esta	
Intercanvis																							
Cooperació																							
Xerrades																							
Grups de conversa																							
Indicadors d'avaluació	<ul style="list-style-type: none"> Nombre de joves participants al projecte d'intercanvi. Grau de satisfacció dels participants en el projecte d'intercanvi 																						

Àmbit	Una ciutat on emancipar-se																						
Eix	Mobilitat																						
Programa	Mobilitat sostenible																						
Objectius	<ul style="list-style-type: none"> Fomentar la mobilitat segura i sostenible. 																						
Descripció	Promoció de la mobilitat tan al municipi com amb les poblacions properes fent ús de la bicicleta com a vehicle sostenible, minimitzant l'ús del vehicle propi i fomentant el transport públic.																						
Accions	Aparcaments de bicicletes Desenvolupar l'ampliació dels aparcaments per bicicletes existents tenint en consideració les necessitats reals de la ciutadania (llocs, número, ubicació, etc.).																						
	Ampliació del carril per a bicicletes. Desenvolupar l'ampliació dels carrils per bicicletes existents segons els projectes urbanístics (Ronda Verda, Millores barris, Porta Barcelona, etc.).																						
	Parc BTT Creació d'una instal·lació mancomunada entres els ajuntaments de Sant Joan Despí, Sant Just Desvern i Esplugues, s'ubicarà al parc mancomunat de La Font Santa, per poder practicar en circuit tancat aquest esport i a la vegada saber les conseqüències de seguretat i medi ambiental del mateix a la natura.																						
	Servei "bicing" Creació d'una xarxa metropolitana del servei "bicing", amb la proposta de l'AMB-EMT d'instal·lar el servei a 17 municipis metropolitans. A Esplugues s'instal·laran 18 estacions, cada una amb 8 bicicletes, ho que fa un total de 144 bicicletes. La distribució tindrà en consideració la intermodalitat, les vies principals i els barris.																						
	Transport públic Campanya de promoció del transport públic facilitant tota la informació tant a nivell de recorregut, horaris i tipologia.																						
	Comparteix el cotxe El projecte neix de la voluntat de l'Ajuntament de la ciutat de fomentar entre la població un ús més racional del cotxe. El servei consisteix a facilitar la trobada de persones que estan interessades a compartir el vehicle privat a l'hora de fer un viatge. Alhora pretén millorar la utilització de l'espai públic i disminuir la contaminació																						
Àmbit impulsor	Servei Manteniment i Medi Ambient																						
Àmbits implicats	<ul style="list-style-type: none"> Departament de Joventut Departament d'Educació Departament d'Urbanisme Serveis tècnics de la Mancomunitat de Municipis d'Àrea Metropolitana de Barcelona 																						
Temporització	2009				2010				2011				2012				De 12 a 16	De 17 a 20	De 21 a 25	De 26 a 30	De 31 a 35	()	()
Accions	1 t	2t	3t	4t	1 t	2t	3t	4t	1 t	2t	3t	4t	1 t	2t	3t	4t	Edat prioritària					Esta	
Aparcaments																							
Carril bici																							
Parc BTT																							
Servei "bicing"																							

Transport públic	
Comparteix el cotxe	
Indicadors d'avaluació	<ul style="list-style-type: none"> ■ Número aparcaments (actualització inventari) ■ Característiques tècniques aparcament ■ Km. Carrils "bicis"

Àmbit	Una ciutat on emancipar-se																						
Eix	Mobilitat																						
Programa	Moure's																						
Objectius	<ul style="list-style-type: none"> ■ Motivar als i les joves per un transport segur. ■ Ampliar l'oferta de transport públic per als joves, sobretot en franja nocturna. ■ Potenciar l'utilització del transport públic. ■ Disminuir la sinistralitat del transport privat entre els joves d'Esplugues de Llobregat 																						
Descripció	Accions per millorar el transport metropolità amb d'altres municipis propers																						
Accions	<p>Bus-metro nocturn Accions per a millorar el transport nocturn a la ciutat, i poder mantenir una mobilitat segura cap el centre d'oci nocturn preferible pels i les joves del municipi tant cap a Barcelona com Hospitalet i resta de la comarca del Baix Llobregat.</p> <p>Metro a prop! Crear noves parades de metro al centre de la ciutat, i poder mantenir una mobilitat segura cap el centre d'oci nocturn preferible pels joves del municipi tant cap a Barcelona com Hospitalet</p>																						
Àmbit impulsor	Unitat tècnica de mediambient, manteniment i espai públic																						
Àmbits implicats	<ul style="list-style-type: none"> ■ Departament de Joventut ■ Transports Metropolitans de Bcn 																						
Temporització	2009				2010				2011				2012				De 12 a 16	De 17 a 20	De 21 a 25	De 26 a 30	De 31 a 35	()	()
Accions	1 t	2t	3t	4t	1 t	2t	3t	4t	1 t	2t	3t	4t	1 t	2t	3t	4t	Edat prioritària					Esta	
Bus-metro																							
Metro a prop!																							
Indicadors d'avaluació	<p>Quantitatius: nombre d'accions realitzades, percentatge d'inscripcions, percentatge de participació, percentatge de retenció en les accions.</p> <p>Qualitatius: valoració dels assistents, detecció de les necessitats i propostes, valoració del suport rebut, valoració de les facilitats i dificultats, satisfacció en les accions i valoració de la consecució dels objectius.</p>																						

Àmbit	Una ciutat on emancipar-se																						
Eix	Informació																						
Programa	Informació Juvenil																						
Objectius	<ul style="list-style-type: none"> Ofertir informació per orientar i assessorar en la presa de decisions, afavorint l'emancipació. Dinamitzar per afavorir la participació, essent referent de les polítiques de joventut Descentralitzar els punts d'informació a diferents espais del municipi Millorar la qualitat de la informació que arriba al jove 																						
Descripció	<p>El Punt d'Informació és un servei que ofereix als i a les joves, una informació àmplia relativa als àmbits del seu interès. Les noves demandes dels i les joves, més especialitzades, obliguen a especialitzar també la informació que es proporciona. En aquest sentit, el punt d'informació continua essent la referència pel tema de la informació juvenil, però l'Oficina d'Emancipació recollirà aquelles consultes més especialitzades. En aquests moments hi ha dos punts d'informació: Espai Jove Remolí i Punt Jove Robert Brillas.</p>																						
Accions	<p>Punts d'Informació juvenil</p> <p>Conèixer l'entorn i classificar els recursos i la informació per poder difondre coneixements sobre tots els temes d'interès juvenil: l'ensenyament, la formació, el treball, l'habitatge, la salut, la prevenció, la societat, la participació, la cultura i l'oci, les vacances i estades i la mobilitat. El servei s'ofereix des de l'Espai Jove Remolí i el Punt Jove Robert Brillas i està obert als i a les joves de Gavà</p>																						
Àmbit impulsor	Departament de Joventut																						
Àmbits implicats																							
Temporització	2009				2010				2011				2012				De 12 a 16	De 17 a 20	De 21 a 25	De 26 a 30	De 31 a 35	()	()
Accions	1 t	2t	3t	4t	1 t	2t	3t	4t	1 t	2t	3t	4t	1 t	2t	3t	4t	Edat prioritària					Esta	
Informació juvenil	■	■	■	■	■	■	■	■	■	■	■	■	■	■	■	■	■	■	■	■	■	■	■
Indicadors d'avaluació	<ul style="list-style-type: none"> Nombre d'usuaris al PIJ. Nombre d'usuaris a l'Oficina d'Emancipació Grau de satisfacció dels usuaris. Grau de fidelització dels usuaris. 																						

Àmbit	Una ciutat on emancipar-se																					
Eix	Informació																					
Programa	PIDCES (punt d'informació i dinamització als centres de secundària)																					
Objectius	<ul style="list-style-type: none"> Informar i orientar a l'alumnat sobre temes acadèmics i d'informació juvenil. Donar a conèixer a l'alumnat dels instituts els recursos i serveis disponibles del seu municipi, Esplugues de Llobregat, i del Baix Llobregat en general. Potenciar la participació dels alumnes tant en els òrgans de govern dels IES com en xarxes informals i/o associacions d'alumnes. Potenciar la realització d'activitats de difusió i creació cultural, esportives, formatives i de temps lliure per part de l'alumnat. Assolir alts graus d'interrelació i coordinació entre el projecte de descentralització de la informació juvenil amb els Punts d'Informació Jove i l'Espai Jove Remolí. 																					
Descripció	Servei de dinamització i informació als centres de secundària, on un dinamitzador/a juvenil, ofereix la informació necessària i l'assessorament a aquells/es joves que sol·liciten informació sobre temàtiques juvenils. Cal reforçar el servei i universalitzar-lo a tots els centres de secundària, tant públics com concertats, per tal d'ampliar el radi d'acció.																					
Accions	<p>Dinamització joves Centres de Secundària</p> <p>La dinamització es realitza a través de l'aproximació i la proximitat dels i les joves als IES. Es detecta els seus interessos, les seves inquietuds i necessitats. També coordina i dinamitza als i a les joves als centres de secundària, promovent programes com els corresponsals, agents de salut juvenil,...</p> <p>Informació dels i les joves als Centres de Secundària</p> <p>Conèixer l'entorn i classificar els recursos i la informació per poder oferir als i a les joves dels centres de secundària sobre tots els temes d'interès juvenil com ensenyament, formació, salut i prevenció, participació, cultura i oci</p> <p>Setmanes temàtiques</p> <p>Mensualment s'oferirà al jovent informació acurada sobre un tema en concret que tant per la data de l'any els i pugui interessar (ex. Marc educació, saló ensenyament...) Quan escaigui anirà acompanyada de dinamitzacions tipus xerrada/activitat. Alhora es crearà vincles de connexió entre recursos i entitats, sobretot a nivell municipal i comarcal, que afectin a les preferències i interessos dels/les joves.</p>																					
Àmbit impulsor	Departament de Joventut																					
Àmbits implicats	<ul style="list-style-type: none"> IES Altres departaments amb qui s'estableixi col·laboració directa perquè la seva actuació estigui destinada al jovent. 																					
Temporització	2009				2010				2011				2012				De 12 a 16	De 17 a 20	De 21 a 25	De 26 a 30	De 31 a 35	...
Accions	1 t	2t	3t	4t	1 t	2t	3t	4t	1 t	2t	3t	4t	1 t	2t	3t	4t	Edat prioritària					Esta
Dinamització	■	■	■	■	■	■	■	■	■	■	■	■	■	■	■	■	■	■	■	■	■	■
Informació	■	■	■	■	■	■	■	■	■	■	■	■	■	■	■	■	■	■	■	■	■	■
Corresponsal juvenil	■	■	■	■	■	■	■	■	■	■	■	■	■	■	■	■	■	■	■	■	■	■

Setmana temàtica	
Indicadors d'avaluació	<ul style="list-style-type: none"> ■ Nombre de joves que participen de corresponsals i agents juvenils. ■ Nombre de consultes al PIDCES. ■ Grau de fidelització dels i les joves. ■ Grau de satisfacció dels i les joves usuaris/es.

Àmbit	Una ciutat on emancipar-se																																																																																																																																																																																		
Eix	Informació																																																																																																																																																																																		
Programa	Inform@t																																																																																																																																																																																		
Objectius	<ul style="list-style-type: none"> Utilitzar el mitjans web per dinamitzar, informar i assessorar als i a les joves Potenciar la participació dels i les joves en aquests canals de comunicació Democratitzar l'ús de les noves tecnologies entre el col·lectiu juvenil 																																																																																																																																																																																		
Descripció	<p>Els canals de comunicació telemàtics són molt importants en els col·lectius juvenils. La informació en aquests mitjans permet que els i les joves hi tinguin accés i sobretot hi puguin interactuar. Per això cal un treball de dinamització també a la xarxa, i actualitzar constantment les dades. La importància de tenir una web gestionada directament per l'equip de joventut, dona molta agilitat a la web. També cal entrar amb altres portals que els i les joves utilitzen regularment com el fotolog, el Facebook i fins i tot el youtube. Cal seguir potenciant el mailing per canalitzar la informació i complementant-lo amb el sistema de SMS</p>																																																																																																																																																																																		
Accions	<p>Web Portal Jove d'Esplugues http://www.esplujove.net, renovació del portal ampliant eines interactives. Tanmateix s'ha ampliat categories com les dedicades a l'emancipació, per ser coherent amb la línia oberta en aquest àmbit. S'inclou secció de consultories dels i les joves.</p> <p>Newsletter El mailing és una eina amb molt de potencial pel que fa a la difusió i comunicació amb els i les joves. Cal continuar amb la línia i seguir difonent les accions culturals de la ciutat, però també incidir amb les accions que tenen a veure amb tots els àmbits juvenils.</p> <p>Formació Oferta de cursos formatius per tal de facilitar l'aprenentatge de l'ús de l'ordinador, programes i aplicacions. Es realitzen a l'espai Jove Remolí</p> <p>Aula d'accés lliure L'Espai Jove Remolí compta amb l'aula amb 11 ordinadors, que estan a l'abast dels joves totes les tardes, de 17 a 21h, i els matins de dimecres i dissabtes, de 10 a 14h. Els joves poden reservar ordinador i utilitzar-ho per a temes educatius, laborals, lúdics... Comptem amb un monitor a l'aula per als dubtes i/o assessoraments que es necessitin.</p> <p>Servei consulta on-line Servei d'informació que ha d'oferir l'assessorament on-line als i a les joves de la ciutat per oferir informació des de qualsevol àmbit juvenil</p>																																																																																																																																																																																		
Àmbit impulsor	Departament de Joventut																																																																																																																																																																																		
Àmbits implicats	Departament de Comunicació																																																																																																																																																																																		
Temporització	<table border="1"> <thead> <tr> <th></th> <th colspan="4">2009</th> <th colspan="4">2010</th> <th colspan="4">2011</th> <th colspan="4">2012</th> <th>De 12 a 16</th> <th>De 17 a 20</th> <th>De 21 a 25</th> <th>De 26 a 30</th> <th>De 31 a 35</th> <th>...</th> <th>...</th> </tr> </thead> <tbody> <tr> <td>Accions</td> <td>1t</td><td>2t</td><td>3t</td><td>4t</td> <td>1t</td><td>2t</td><td>3t</td><td>4t</td> <td>1t</td><td>2t</td><td>3t</td><td>4t</td> <td>1t</td><td>2t</td><td>3t</td><td>4t</td> <td colspan="5">Edat prioritària</td> <td>Estadística</td> </tr> <tr> <td>Web Portal</td> <td></td><td></td><td></td><td></td> <td></td><td></td><td></td><td></td> <td></td><td></td><td></td><td></td> <td></td><td></td><td></td><td></td> <td></td><td></td><td></td><td></td> <td></td><td></td> </tr> <tr> <td>newsletter</td> <td></td><td></td><td></td><td></td> <td></td><td></td><td></td><td></td> <td></td><td></td><td></td><td></td> <td></td><td></td><td></td><td></td> <td></td><td></td><td></td><td></td> <td></td><td></td> </tr> <tr> <td>Formació</td> <td></td><td></td><td></td><td></td> <td></td><td></td><td></td><td></td> <td></td><td></td><td></td><td></td> <td></td><td></td><td></td><td></td> <td></td><td></td><td></td><td></td> <td></td><td></td> </tr> <tr> <td>Aula d'accés lliure</td> <td></td><td></td><td></td><td></td> <td></td><td></td><td></td><td></td> <td></td><td></td><td></td><td></td> <td></td><td></td><td></td><td></td> <td></td><td></td><td></td><td></td> <td></td><td></td> </tr> <tr> <td>Servei consulta</td> <td></td><td></td><td></td><td></td> <td></td><td></td><td></td><td></td> <td></td><td></td><td></td><td></td> <td></td><td></td><td></td><td></td> <td></td><td></td><td></td><td></td> <td></td><td></td> </tr> </tbody> </table>																		2009				2010				2011				2012				De 12 a 16	De 17 a 20	De 21 a 25	De 26 a 30	De 31 a 35	Accions	1t	2t	3t	4t	1t	2t	3t	4t	1t	2t	3t	4t	1t	2t	3t	4t	Edat prioritària					Estadística	Web Portal																							newsletter																							Formació																							Aula d'accés lliure																							Servei consulta																						
	2009				2010				2011				2012				De 12 a 16	De 17 a 20	De 21 a 25	De 26 a 30	De 31 a 35																																																																																																																																																												
Accions	1t	2t	3t	4t	1t	2t	3t	4t	1t	2t	3t	4t	1t	2t	3t	4t	Edat prioritària					Estadística																																																																																																																																																													
Web Portal																																																																																																																																																																																			
newsletter																																																																																																																																																																																			
Formació																																																																																																																																																																																			
Aula d'accés lliure																																																																																																																																																																																			
Servei consulta																																																																																																																																																																																			
Indicadors d'avaluació	<ul style="list-style-type: none"> Nombre de visites al portal jove. Nombre de visites a les webs de suport a la difusió. 																																																																																																																																																																																		

- Nombre de joves que reben el mailing.
- Nombre de consultes al servei de consulta.
- Grau de participació dels i les joves els espais participatius dels portals web.
- Grau de satisfacció dels i les joves usuaris.

Àmbit	Una ciutat on emancipar-se																											
Eix	Informació																											
Programa	Publicacions específiques de serveis joves																											
Objectius	<ul style="list-style-type: none"> Informar la ciutadania jove de les activitats i/o serveis que es porten a terme a la ciutat Ser una eina de comunicació entre els diferents grups i associacions que poden incloure en l'agenda tota aquella informació d'interès juvenil. 																											
Descripció	Arribar al conjunt des joves del nostre municipi per mitjà de diferents estratègies comunicatives, campanyes informatives específiques i publicacions juvenils																											
Accions	<p>Secció "Esplujove" a l'Agenda L'Agenda és una publicació concebuda per ser el punt informatiu de referència de les activitats per a tot el municipi. En aquest format hi ha un apartat específic per als joves amb referències d'informació sobre els serveis i activitats juvenils.</p> <p>No et quedis a casa Guia d'activitats esportives, culturals i de temps de lleure del municipi que es publica anualment al setembre</p>																											
Àmbit impulsor	Departament de Joventut																											
Àmbits implicats	Departament de Comunicació																											
Temporització	2009				2010				2011				2012				De 12 a 16	De 17 a 20	De 21 a 25	De 26 a 30	De 31 a 35	De 36 a 40	De 41 a 45					
Accions	1 t	2t	3t	4t	1 t	2t	3t	4t	1 t	2t	3t	4t	1 t	2t	3t	4t	Edat prioritària					Estat						
l'Agenda	■	■	■	■	■	■	■	■	■	■	■	■	■	■	■	■	■	■	■	■	■	■	■	■	■	■	■	■
No et quedis a casa	■	■	■	■	■	■	■	■	■	■	■	■	■	■	■	■	■	■	■	■	■	■	■	■	■	■	■	■
Indicadors d'avaluació	<p>Quantitatius: nombre d'activitats realitzades, percentatge de retenció en les activitats i percentatge de participació.</p> <p>Qualitatius: detecció de les necessitats, valoració del suport rebut, valoració de les facilitats i dificultats, valoració dels assistents, satisfacció amb les accions i valoració de la consecució d'objectius.</p>																											

Àmbit	Una ciutat on emancipar-se
Eix	Informació
Programa	Oficina d'Emancipació
Objectius	<ul style="list-style-type: none"> ■ Facilitar el procés d'emancipació dels i les joves ■ Coordinar transversalment totes les accions dels diferents departaments implicats
Descripció	<p>Proposem crear un servei especialitzat que tingui com a objectiu prioritari facilitar el procés d'emancipació dels i les joves: oferir-los informació, assessorament, orientació, etc., en tots aquells camps o àmbits del seu itinerari personal que defineixen el seu futur. És a dir, una finestra única de serveis a la joventut.</p> <p>Això suposa garantir la coordinació amb tots els departaments o entitats que ofereixen les assessories. Alhora s'ha de gestionar els continguts per oferir als i a les joves una informació clara, concisa i entenedora, obtenint l'orientació necessària per desenvolupar-se en igualtat de condicions</p>
Accions	<p>Servei d'orientació integral Servei d'acollida que permet tenir un primer contacte amb l'Oficina i amb el que es rep les primeres orientacions per marcar un itinerari personal.</p> <p>Habitatge Informació i assessorament jurídic referent a l'habitatge. També s'accedeix a la borsa de lloguer jove i es facilita l'accés als diferents serveis municipals que existeixen sobre aquesta temàtica</p> <p>Formació Assessorament i informació sobre itineraris educatius i jornades acadèmiques d'orientació formativa.</p> <p>Ocupació Es podrà accedir a l'assessoria sociolaboral Eixam. S'orientarà sobre com i on buscar feina, com fer un currículum, com preparar-se per a una entrevista... També es posa a l'abast tota la informació necessària per a orientar-se en la tasca de decidir la branca professional i/o millorar els estudis per assolir una millor ocupació. Es facilita l'accés als serveis municipals que existeixen.</p> <p>Mobilitat Orientació per a la mobilitat i assessoria de mobilitat. Es podrà accedir als serveis que ofereix el Centre Europa Jove. Aquest és un espai per informar, orientar i assessorar a joves i entitats juvenils d'Esplugues que vulguin participar en programes europeus. Es podrà accedir als serveis i recursos per participar, treballar, estudiar i viatjar per Europa</p> <p>Suport a les associacions Aquesta assessoria formalitzaria aquesta acció, donant-li rellevància i obrint-ho a joves que vulguin associar-se i desconeguin aquest servei. Seguiria la línia encetada amb els temes d'educació, habitatge, treball, obrint el servei d'informació i orientació per facilitar l'accés dels i les joves a l'emancipació.</p> <p>Espai Auto-consulta Sala multimèdia per accedir a internet d'una manera gratuïta, on es pot consultar ofertes laborals. També es pot buscar habitatge. Es posa a l'abast llibres, reculls informació i material de consulta per a resoldre qualsevol dubte</p>
Àmbit impulsor	Departament de Joventut

Àmbits implicats	<ul style="list-style-type: none"> ■ Departament d'Immigració ■ Departament de Joventut ■ Departament d'Esports ■ Departament de Cultura ■ Departament Urbanisme ■ Departament Educació ■ Departament Salut 																						
	Temporització	2009				2010				2011				2012				De 12 a 16	De 17 a 20	De 21 a 25	De 26 a 30	De 31 a 35	()
Accions	1 t	2t	3t	4t	1 t	2t	3t	4t	1 t	2t	3t	4t	1 t	2t	3t	4t	Edat prioritària					Esta	
Orientació integral																							
Habitatge																							
Formació																							
Ocupació																							
Mobilitat																							
Associacions																							
Auto-consulta																							
Indicadors d'avaluació	<p>Quantitatius: nombre d'activitats realitzades, percentatge de retenció en les activitats i percentatge de participació.</p> <p>Qualitatius: detecció de les necessitats, valoració del suport rebut, valoració de les facilitats i dificultats, valoració dels assistents, satisfacció amb les accions i valoració de la consecució d'objectius.</p>																						

Àmbit	Una ciutat on implicar-se
Eix	Participació
Programa	Jove participa!
Objectius	<ul style="list-style-type: none"> Fomentar la participació dels i les joves en la vida ciutadana assegurant la seva implicació tant en la presa de decisions com en la capacitat d'aportació de criteris sobre la gestió dels temes que els afecten a través d'una política activa. Fomentar aquests processos participatius per tal de generar espais de treball conjunt entre els i les joves i l'administració local.
Descripció	<p>Els processos participatius formals faciliten als i a les joves l'oportunitat de participar en el disseny de les polítiques de joventut, sobretot les accions que fan referència al Pla Jove. Es pretén tenir en compte les opinions dels i les joves al definir les activitats i línies de treball conjuntament.</p> <p>El programa pretén apropar més els i les joves a les accions que el departament de joventut organitza, amb una imatge més propera i nous canals de comunicació.</p>
Accions	<p>El Pla Local de Joventut</p> <p>És l'eina de treball que permetrà fer polítiques de joventut des de la proximitat. Aquest Pla Local representa el marc estratègic que donarà cobertura i sentit a les polítiques de joventut al municipi d'Esplugues. La participació dels i les joves tant en la fase de diagnòstic, com en l'aprovació del document final, permetrà visibilitzar les accions que se'n deriven</p> <p>Dinamització webs de suport a la difusió i la participació</p> <p>Cal seguir potenciant aquests canals de difusió i participació www.facebook/esplujove i www.youtube/esplujove. Aquests canals han de permetre ser el més participatius possibles i han de generar espais d'interacció entre els i les joves. Cal que aquests portals estiguin el més actualitzats possibles.</p> <p>Taula de participació. Espai Jove Remolí</p> <p>Un consell de joves assessor, format per joves i associacions juvenils, que permeti valorar les activitats que s'han realitzat trimestralment a l'equipament i reorientar les noves programacions, per tal d'adaptar-les a les necessitats dels i les joves. El consell tindria una periodicitat trimestral, fet que podria valorar i proposar noves accions, tant a nivell formatiu, com a nivell de cultura i oci.</p> <p>Consell de la Joventut</p> <p>Fins ara ha estat un espai de discussió dedicat als interessos dels joves de la ciutat. Però en el darrer anàlisi s'ha constatat que s'ha de reformular aquest foro de participació per tal de que sigui un espai propi tant de les entitats juvenils com de joves a títol personal. Ha de tenir una imatge més propera i nous canals de comunicació per poder ampliar la participació</p> <p>Implica't jove</p> <p>Acció que dona a conèixer entitats solidàries i alhora apropa als i les joves del municipi a aquests col·lectius motivant-los per a que realitzin accions solidàries i voluntàries i més enllà de la pròpia ciutat.</p> <p>Espai de formació</p> <p>Establir cursos i espais de trobada entre els i les joves per tal d'impulsar el treball en xarxa. Crear mecanismes de consolidació de les diverses formes d'organització col·lectiva</p>
Àmbit impulsor	Departament de Joventut

Àmbits implicats	<ul style="list-style-type: none"> Departament de Participació Departament de Comunicació Centres d'Ensenyament Secundari municipals Entitats 																						
Temporització	2009				2010				2011				2012				De 12 a 16	De 17 a 20	De 21 a 25	De 26 a 30	De 31 a 35	()	()
Accions	1 t	2t	3t	4t	1 t	2t	3t	4t	1 t	2t	3t	4t	1 t	2t	3t	4t	Edat prioritària				Esta		
El Pla Local	■	■	■	■													■	■	■	■	■	■	
Dinamitzacions webs	■	■	■	■	■	■	■	■	■	■	■	■	■	■	■	■	■	■	■	■	■	■	
Taula																							
Consell Joventut																							
Implica't jove																							
Espai de formació																							
Indicadors d'avaluació	<ul style="list-style-type: none"> Nombre de participants en els processos de participació del Pla Local de Joventut Nombre de participants en els processos de participació de la comissió de joves. Grau d'implicació dels i les joves en aquests processos participatius. 																						

Àmbit	Una ciutat on implicar-se																							
Eix	Participació																							
Programa	Participació en els centres de secundària																							
Objectius	<ul style="list-style-type: none"> Potenciar la participació dels i les joves als centres de secundària de la ciutat per què adquireixin uns hàbits i habilitats pel seu accés a la plena ciutadania. 																							
Descripció	La participació als Centres de Secundària permet als i a les joves adquirir uns hàbits i habilitats per l'accés a la plena ciutadania. Aquest programa permet donar suport a les accions que potencien la participació dels i les joves i la implicació en projectes comuns.																							
Accions	<p>Audiència Pública de Joves Mecanismes de participació ciutadana que contempla el Reglament Orgànic Municipal perquè els menors puguin fer arribar els seus suggeriments a la corporació en qüestions de rellevància per a la ciutat. Es realitzen mitjançant un treball en els centres de secundària al voltant d'un tema que permet als i a les joves fer propostes a l'administració. Aquestes propostes es fan en una audiència pública on hi assisteixen els representants municipals.</p> <p>Corresponsals El projecte corresponsals aglutina a aquells joves dels centres que mitjançant la seva participació són portadors de propostes, tant a nivell de centre com a nivell de ciutat i paral·lelament també són portadors de propostes per als i a les joves dels centres. Poden donar suport a les idees que tinguin els i les joves per dinamitzar la vida del centre i/o la ciutat, sent corresponsables de les propostes.</p>																							
Àmbit impulsor	Departament Joventut																							
Àmbits implicats	Departament Participació																							
Temporització	2009				2010				2011				2012				De 12 a 16	De 17 a 20	De 21 a 25	De 26 a 30	De 31 a 35	()		
Accions	1 t	2t	3t	4t	1 t	2t	3t	4t	1 t	2t	3t	4t	1 t	2t	3t	4t	Edat prioritària					Esta		
Audiència Pública	■	■	■	■	■	■	■	■	■	■	■	■	■	■	■	■	■	■	■	■	■	■	■	■
Corresponsals	■	■	■	■	■	■	■	■	■	■	■	■	■	■	■	■	■	■	■	■	■	■	■	■
Indicadors d'avaluació	<p>Quantitatius: nombre d'activitats realitzades, percentatge de retenció en les activitats i percentatge de participació.</p> <p>Qualitatius: detecció de les necessitats, valoració del suport rebut, valoració de les facilitats i dificultats, valoració dels assistents, satisfacció amb les accions i valoració de la consecució d'objectius.</p>																							

Àmbit	Una ciutat on implicar-se																						
Eix	Associacions																						
Programa	Suport a l'associacionisme																						
Objectius	<ul style="list-style-type: none"> Promoure l'associacionisme i l'autoorganització dels i les joves per a donar satisfacció a les seves inquietuds individuals o grupals d'una forma senzilla i directa. Incidir en la participació com a mitjà per assolir les eines necessàries per a la plena ciutadania. Fomentar i estimular la creació de nous grups, entitats, associacions juvenils. 																						
Descripció	L'existència de grups no formals o col·lectius de joves fa que hi hagi un replantejament de les accions dirigides a donar suport a aquests grups. Les subvencions són una línia de suport a les accions que plantegen les entitats i que han de permetre ser una ajuda a aquestes, però educant a les entitats a ser el màxim d'autosuficients possibles.																						
Accions	<p>Suport a associacions Donar suport a les associacions, donant-li rellevància i obrint-ho a joves que vulguin associar-se i desconeguin aquest servei. Seguiria la línia encetada amb els temes d'educació, habitatge, treball, obrint el servei d'informació i orientació per facilitar l'accés dels i les joves a l'emancipació.</p> <p>Portal Web Entitats Eina que permet a les entitats donar-se a conèixer i compartir recursos amb d'altres entitats del territori. Per crear el seu apartat dins el web cada entitat haurà de fer una formació prèvia.</p> <p>Subvencions Les subvencions per entitats juvenils pretenen donar-los suport per què puguin accedir a les bases reguladores de l'atorgament de subvencions. Es donarà suport especialment a aquelles entitats juvenils que promoguin l'associacionisme entre els i les joves, les que promoguin accions i serveis pedagògics de l'oci jove o adolescent, les que fomentin la interculturalitat, les de caire lúdic, formatiu i innovador, entre d'altres.</p> <p>Suport a col·lectius juvenils Donar suport a col·lectius no constituïts tractant-los amb la mateixa dinàmica que les associacions, sense obrir un via de subvencions. Es tramitaran ajuts com infraestructures i suport tècnic a aquelles accions que després de la valoració oportuna es cregui convenient.</p>																						
Àmbit impulsor	Departament de Joventut																						
Àmbits implicats	Entitats																						
Temporització	2009				2010				2011				2012				De 12 a 16	De 17 a 20	De 21 a 25	De 26 a 30	De 31 a 35	()	()
Accions	1 t	2t	3t	4t	1 t	2t	3t	4t	1 t	2t	3t	4t	1 t	2t	3t	4t	Edat prioritària					Estat	
Suport Entitats																							
Portal web Entitats																							
Subvencions																							
Suport a col·lectius																							
Indicadors d'avaluació	<ul style="list-style-type: none"> Nombre d'associacions juvenils. Nombre de col·lectius juvenils. Nombre de consultes a l'assessoria de suport a les associacions. Grau de satisfacció de les associacions juvenils envers aquestes accions. 																						

Àmbit	Una ciutat on implicar-se																						
Eix	Cohesió social																						
Programa	Nova Ciutadania i joves																						
Objectius	<ul style="list-style-type: none"> Augmentar els serveis municipals adreçats a la joventut de diferents nacionalitats. Donar suport als i les joves, estimular-los i potenciar-ne la seva socialització, comunicació, cooperació i organització col·lectiva. Potenciar una dinàmica intercultural entre els i les joves del municipi. 																						
Descripció	<p>Afavorir la plena participació i integració del col·lectiu jove immigrant en el conjunt d'activitats, serveis i programes juvenils impulsats per l'Ajuntament. D'aquesta manera es garanteix l'igualtat d'oportunitats, drets i deures, alhora que es potencia una dinàmica intercultural entre els i les joves d'Esplugues de Llobregat.</p> <p>PRAM - Pla de Recepció d'Acollida Municipal Aquest pla pretén establir unes línies d'actuació en el procés de recepció i acollida de les persones nouvingudes al municipi, per tal de garantir el seu accés a la informació bàsica, i orientar-les en els circuits d'acollida i facilitar el desenvolupament autònom al municipi.</p> <p>Tallers d'interculturalitat Mitjançant tallers es proposa facilitar els mecanismes adequats per treballar els components dels valors i actituds dels alumnes, davant l'escola, els companys/es i la família.</p> <p>Mediació intercultural Un servei per establir nexes d'unió entre diferents actors amb la finalitat de prevenir, resoldre o reformular, possibles conflictes.</p> <p>Espais joves interculturals Programa que apropa als i les joves de diverses nacionalitats en un mateix punt de trobada, amb activitats concretes que potencien l'intercanvi. D'aquesta manera es potencia la diversitat entre els joves del municipi.</p> <p>Festa al Parc i el multiculturalisme. Realitzar una festa que giri entorn a l'organització d'un torneig de futbol i una mostra gastronòmica amb menjars, músiques i tradicions de la cultura Maghreb, d'Amèrica llatina i l'autòctona.</p>																						
Àmbit impulsor	Departament de nova ciutadania																						
Àmbits implicats	<ul style="list-style-type: none"> Departament de Joventut Departament d'Esports Departament de Cultura 																						
Temporització	2009				2010				2011				2012				De 12 a 16	De 17 a 20	De 21 a 25	De 26 a 30	De 31 a 35	()	()
Accions	1 t	2 t	3 t	4 t	1 t	2 t	3 t	4 t	1 t	2 t	3 t	4 t	1 t	2 t	3 t	4 t	Edat prioritària					Estat	
PRAM	■	■	■	■	■	■	■	■	■	■	■	■	■	■	■	■	■	■	■	■	■	■	
Tallers	■	■	■	■	■	■	■	■	■	■	■	■	■	■	■	■	■	■	■	■	■	■	
Mediació social	■	■	■	■	■	■	■	■	■	■	■	■	■	■	■	■	■	■	■	■	■	■	
Espais interculturals	■	■	■	■	■	■	■	■	■	■	■	■	■	■	■	■	■	■	■	■	■	■	
Festa al Parc	■	■	■	■	■	■	■	■	■	■	■	■	■	■	■	■	■	■	■	■	■	■	
Indicadors d'avaluació	<ul style="list-style-type: none"> Nombre de participants a les taules de participació. Grau de satisfacció dels participants en l'elaboració del pla. 																						

Àmbit	Una ciutat on implicar-se																						
Eix	Cohesió social																						
Programa	Igualtat																						
Objectius	Promoure la igualtat entre dones i homes al municipi, des del compromís institucional i la gestió transversal i integral de les polítiques i recursos municipals, tot afavorint els canvis estructurals en la ciutadania des de la perspectiva de gènere.																						
Descripció	El Pla d'Igualtat té un període d'aplicació per al període 2008-2011. Defineix cap a on es dirigeix l'Ajuntament en l'àmbit de les polítiques de gènere. S'estructura en 7 línies estratègiques amb objectius específics i accions per a la població general i un grup d'accions concretes per a la població juvenil.																						
Accions	<p>Tallers de sensibilització Tallers de sensibilització sobre violència de gènere i coeducació... inclosa dins l'oferta municipal als centres educatius. Són accions orientades a la sensibilització contra la violència de gènere: detecció de relacions, abusives, els paranyes de l'amor...</p> <p>Formació àmbit no formal Realització de cursos específics sobre violència de gènere, des dels Punts d'Informació Juvenil, amb continguts adaptats a aquesta franja d'edat. Aquests cursos es complementa amb una oferta de videofòrums per fomentar la coeducació.</p> <p>Registre de dades Registre de dades educatives segregades per sexe, per ser utilitzades al projecte "Agent Tutor" i altres projectes educatius</p> <p>Plaça Blas Infante Parietat en el disseny de la nova plaça Blas Infante on s'ubica l'Espai Jove Remolí des de la visió juvenil i amb perspectiva de gènere.</p>																						
Àmbit impulsor	Departament de Igualtat																						
Àmbits implicats	<ul style="list-style-type: none"> ■ Departament de Joventut ■ Departament d'Esports ■ Departament de Cultura ■ Departament Educació ■ Policia Local 																						
Temporització	2009				2010				2011				2012				De 12 a 16	De 17 a 20	De 21 a 25	De 26 a 30	De 31 a 35	()	()
Accions	1 t	2t	3t	4t	1 t	2t	3t	4t	1 t	2t	3t	4t	1 t	2t	3t	4t	Edat prioritària					Esta	
Tallers	■	■	■	■	■	■	■	■	■	■	■	■	■	■	■	■	■	■	■	■	■	■	
Formació no formal	■	■	■	■	■	■	■	■	■	■	■	■	■	■	■	■	■	■	■	■	■	■	
Registre de dades	■	■	■	■	■	■	■	■	■	■	■	■	■	■	■	■	■	■	■	■	■	■	
Plaça Blas Infante	■	■	■	■	■	■	■	■	■	■	■	■	■	■	■	■	■	■	■	■	■	■	
Indicadors d'avaluació	<p>Quantitatius: nombre d'activitats realitzades, percentatge de retenció en les activitats i percentatge de participació.</p> <p>Qualitatius: detecció de les necessitats, valoració del suport rebut, valoració de les facilitats i dificultats, valoració dels assistents, satisfacció amb les accions i valoració de la consecució d'objectius.</p>																						

Àmbit	Una ciutat on implicar-se																						
Eix	Cohesió social																						
Programa	Intervenció socioeducativa																						
Objectius	<ul style="list-style-type: none"> Establir i millorar les actuacions per atendre problemàtiques socials dels joves més vulnerables. Atendre les necessitats individuals dels menors per facilitar el seu desenvolupament. 																						
Descripció	Programes per treballar coordinadament per tal de detectar necessitats, demandes i requeriments socials dels joves més fàcilment vulnerables que es troben en risc d'exclusió social.																						
Accions	Menors en procés d'escolarització Mitjançant comissions socials en els centres educatius es facilita la integració escolar dels menors oferir una atenció individualitzada, des de una perspectiva global.																						
	Servei de prevenció socioeducatiu Treballem amb les diferents entitats d'oci i temps lliure, com a recursos integradors, la participació dels menors en situació de risc.																						
	Mediació pares/adolescents Creació d'un servei per a els pares i els adolescents que presentin conflictes propis d'aquesta etapa evolutiva.																						
	Alternativa a la sanció Mitjançant la participació voluntària en sessions educatives i de sensibilització, dirigides pel responsable del programa d'Educació Viària de la Policia Local, els joves infractors tenen la possibilitat de commutar la sanció pecuniària per la seva participació en aquestes sessions formatives. Joves conductors infractors entre 15 i 25 anys																						
	Programa d'atenció individualitzada Intervenció educativa individualitzada dirigida a compensar el dèficit personals i/o socials dels menors facilitant les seves relacions socials.																						
Àmbit impulsor	Atenció Social i Serveis Socials																						
Àmbits implicats	<ul style="list-style-type: none"> Centres d'educació Entitats esplais Entitats esportives EAP CSMIJ 																						
Temporització	2009				2010				2011				2012				De 12 a 16	De 17 a 20	De 21 a 25	De 26 a 30	De 31 a 35	()	()
Accions	1 t	2t	3t	4t	1 t	2t	3t	4t	1 t	2t	3t	4t	1 t	2t	3t	4t	Edat prioritària					Esta	
Menors escolaritzats																							
Servei de prevenció																							
mediació																							
Alternativa a la sanció																							
Atenció individual.																							
Indicadors d'avaluació	<ul style="list-style-type: none"> Nº menors detectats / nº menors atesos Nivell de satisfacció dels usuaris i usuàries Nº famílies que sol·liciten atenció/ nº de famílies ateses 																						


Àmbit	Una ciutat on implicar-se																							
Eix	Cohesió social																							
Programa	Civisme																							
Objectius	<ul style="list-style-type: none"> Reduir la implicació dels joves en fets il·lícits. Reduir la implicació dels joves en els índexs de sinistralitat per accidents de trànsit com a conductors de vehicles de dues rodes. Reduir la implicació dels joves conductors en infraccions de trànsit i reconduir aquestes conductes de risc. 																							
Descripció	Accions de prevenció d'actituds incíviques combinades amb actuacions de compensació per treballar la corresponsabilitat.																							
Accions	<p>Agent tutor Agents de Policia Local, amb formació específica en convivència en el marc de l'educació i prevenció d'actituds i hàbits de risc (consum de drogues, bullin...) en adolescents, desenvolupen una atenció propera i directa, en termes de proximitat, col·laborant amb la direcció, claustre i AMPAs dels instituts per analitzar l'estat de seguretat del centre, i organitzar programes de prevenció de la violència, mediació i assessorament en la cerca de solucions en qüestions de convivència.</p> <p>Escola de conducció viària II Es desenvolupen sessions educatives fonamentalment pràctiques envers una conducció segura dels vehicles de dues rodes, com ara motocicletes i ciclomotors, en el marc d'un circuit i amb vehicles reals, sota la supervisió de professionals especialitzats.</p> <p>Commutació de sancions administratives per treballs comunitaris Establir un marc educatiu per commutar les sancions administratives per infracció de l'Ordenança de convivència ciutadana i us de la via Pública o per la aplicació de la Llei Orgànica 1/1992. Menors infractors A menors de 12 a 18 anys, que hagin estat sancionats per incompliment de l' Ordenança.</p>																							
Àmbit impulsor	Policia local i Departament de Serveis Socials																							
Àmbits implicats	<ul style="list-style-type: none"> Departament de Serveis Socials Departament d'Educació Departament de Joventut. Centres d'Educació Secundària Honda Escola de Conducció 																							
Temporització	2009				2010				2011				2012				De 12 a 16	De 17 a 20	De 21 a 25	De 26 a 30	De 31 a 35	()	()	
Accions	1 t	2t	3t	4t	1 t	2t	3t	4t	1 t	2t	3t	4t	1 t	2t	3t	4t	Edat prioritària					Esta		
Agent tutor	■	■	■	■	■	■	■	■	■	■	■	■	■	■	■	■	■	■					■	■
Escola de conducció	■	■	■	■	■	■	■	■	■	■	■	■	■	■	■	■	■	■					■	■
Commutació	■	■	■	■	■	■	■	■	■	■	■	■	■	■	■	■	■	■					■	■
Indicadors d'avaluació	<p>Quantitatius: nombre d'activitats realitzades, percentatge de retenció en les activitats i percentatge de participació.</p> <p>Qualitatius: detecció de les necessitats, valoració del suport rebut, valoració de les facilitats i dificultats, valoració dels assistents, satisfacció amb les accions i valoració de la consecució d'objectius.</p>																							

Àmbit	Una ciutat on implicar-se																						
Eix	Espai públic																						
Programa	Patis Oberts																						
Objectius	<ul style="list-style-type: none"> Promocionar espais públics com a espais de convivència i promoció de les habilitats socials. 																						
Descripció	L'obertura de patis permetrà generar diverses activitats en aquest espai. Aquests patis haurien de comptar amb un dinamitzador que permetés promoció de la pràctica esportiva i dinamitzar l'espai.																						
Accions	Patis oberts																						
Àmbit impulsor	Departament d'Esport																						
Àmbits implicats	Departament de Joventut																						
Temporització	2009				2010				2011				2012				De 12 a 16	De 17 a 20	De 21 a 25	De 26 a 30	De 31 a 35	()	()
Accions	1 t	2t	3t	4t	1 t	2t	3t	4t	1 t	2t	3t	4t	1 t	2t	3t	4t	Edat prioritària				Esta		
Patis oberts	■	■	■	■	■	■	■	■	■	■	■	■	■	■	■	■	■	■	■	■	■	■	
Indicadors d'avaluació	<ul style="list-style-type: none"> Nombre de grups de joves participants Nombre d'activitats que generin els i les joves per dinamitzar l'espai públic 																						

Àmbit	Una ciutat on gaudir																					
Eix	Esplujove																					
Programa	Espai Jove Remolí																					
Objectius	<ul style="list-style-type: none"> ■ Esdevenir un recurs i punt de referència per la població juvenil d'Esplugues. ■ Oferir activitats que atenguin les necessitats i demandes dels diferents col·lectius de joves ■ Ampliar l'oferta d'activitats de promoció i difusió cultural ■ Satisfer la demanda de la població jove des de la proximitat 																					
Descripció	La finalitat de L'Espai Jove Remolí és oferir serveis, projectes i espais de relació a la població juvenil d'Esplugues, per afavorir el seu desenvolupament sociocultural, tot oferint elements de participació i intervenció comunitària. Es contemplen una sèrie d'oportunitats de millora, per adequar el servei a la realitat juvenil.																					
	Espai lúdic																					
	Espai de relació per a fer aquelles activitats de caire més lúdic. Ha de ser un espai d'ús lliure, però dinamitzat i que pot esdevenir un bon espai on detectar dinàmiques de grup, per a dinamitzar grups que proposin activitats. És una eina per a treballar la participació. Aquest espai també compta amb una secció de videojocs d'accés gratuït																					
	Espai formatiu																					
	La formació és una estratègia d'intervenció fonamental per al desenvolupament cultural d'un territori. A L'Espai Jove Remolí la formació s'ubica en l'espai de lleure, complementa l'educació formal amb elements rics en innovació. Les activitats de formació poden situar-se a diferents nivells en quan a la relació de l'equipament amb el territori: de tipus compensatori per cobrir buits o mancances, de promoció cultural o d'introducció d'elements innovadors, activitats pel creixement personal, etc.																					
	Espai estudi																					
	L'espai d'estudi és un dels espais més utilitzats sobretot en èpoques d'exàmens. Complementa l'oferta d'aules d'estudi de les biblioteques municipals.																					
	Espai multimèdia																					
Promoció de les noves tecnologies a partir d'una aula d'informàtica de lliure accés i programació d'accions formatives.																						
Espai informatiu																						
Ubicació Punt Informatiu Juvenil.																						
Tkesplugues																						
Recollir les creacions locals no professionals en formats àudio i vídeo (recollir maquetes de música, curts, etc.). Posar-nos en contacte amb associacions locals, escola de música, cercles de cinema, etc. per a què ens facin arribar les seves creacions																						
Àmbit impulsor	Departament de Joventut																					
Àmbits implicats	<ul style="list-style-type: none"> ■ Departament de Cultura ■ Departament d'Educació ■ Departament de Comunicació 																					
Temporització	2009				2010				2011				2012				De 12 a 16	De 17 a 20	De 21 a 25	De 26 a 30	De 31 a 35	(E)
Accions	1 t	2t	3t	4t	1 t	2t	3t	4t	1 t	2t	3t	4t	1 t	2t	3t	4t	Edat prioritària					Estat
Promoció artística	■	■	■	■	■	■	■	■	■	■	■	■	■	■	■	■	■	■	■	■	■	■

Àmbit	Una ciutat on gaudir																						
Eix	Esplujove																						
Programa	Punt Jove Robert Brillas																						
Objectius	<ul style="list-style-type: none"> Consolidar un espai d'oci juvenil al centre de la ciutat des de la proximitat. Oferir activitats que atenguin les necessitats i demandes dels diferents col·lectius de joves Donar suport a les manifestacions artístiques i culturals que sorgeixin des de la població juvenil Ampliar l'oferta d'activitats de promoció i difusió cultural. 																						
Descripció	El Punt Jove ha ampliat els seus serveis i, a més a més d'oferir el servei d'informació juvenil, el projecte també es complementa amb una oferta d'activitats com ara concerts de petit format, xerrades de temes d'interès juvenil, tallers. Aquestes activitats es programen dins de l'Esplujove trimestral.																						
	Espai formatiu																						
	La formació és una estratègia d'intervenció fonamental per al desenvolupament cultural d'un territori. La formació s'ubica en l'espai de lleure, complementa l'educació formal amb elements rics en innovació. Les activitats de formació poden situar-se a diferents nivells en quan a la relació de l'equipament amb el territori: de tipus compensatori per cobrir buits o mancances, de promoció cultural o d'introducció d'elements innovadors, activitats pel creixement personal, etc.																						
	Espai informatiu																						
	Ubicació Punt Informatiu Juvenil																						
Àmbit impulsor	Departament de Joventut																						
Àmbits implicats	<ul style="list-style-type: none"> Departament de Cultura Departament de Comunicació 																						
Temporització	2009				2010				2011				2012				De 12 a 16	De 17 a 20	De 21 a 25	De 26 a 30	De 31 a 35	()	()
Accions	1 t	2t	3t	4t	1 t	2t	3t	4t	1 t	2t	3t	4t	1 t	2t	3t	4t	Edat prioritària					Esta	
Espai formatiu	■	■	■	■	■	■	■	■	■	■	■	■	■	■	■	■	■	■	■	■	■	■	
Punt informatiu	■	■	■	■	■	■	■	■	■	■	■	■	■	■	■	■	■	■	■	■	■	■	
Indicadors d'avaluació	<ul style="list-style-type: none"> Nombre d'usuaris del Punt Jove Nombre d'activitats Nombre de participants en el suport a la creació. Grau de satisfacció dels i les joves usuaris. 																						

Àmbit	Una ciutat on gaudir																						
Eix	Esplujove																						
Programa	Dinamització																						
Objectius	<ul style="list-style-type: none"> Ofertir una programació estable i de qualitat que permeti la participació jove. Potenciar la oferta d'activitats àmplia i diversa. Fomentar l'adquisició d'hàbits culturals que incentivin als joves del municipi a tenir una bona autonomia personal a través de la cultura i creació artística. 																						
Descripció	Programa anual d'activitats úniques adreçades als joves i que arriba a diversos espais juvenils de la ciutat per poder ampliar l'oferta d'oci i cultural adreçada als joves dels municipi.																						
Accions	<p>Programació de cursos La formació és una estratègia d'intervenció fonamental per al desenvolupament cultural d'un territori. S'ubica en l'espai de lleure, complementa l'educació formal amb elements rics en innovació. Les activitats de formació poden situar-se a diferents nivells en quan a la relació de l'equipament amb el territori: de tipus compensatori per cobrir buits o mancances, de promoció cultural o d'introducció d'elements innovadors, activitats pel creixement personal, etc.</p> <p>Promoció artística Accions de suport per recolzar les iniciatives artístiques col·lectives o individuals de nous creadors, grups amateurs, afeccionats i població juvenil en general, que facilitin el seu procés creatiu, en qualsevol de les disciplines artístiques (música, teatre, cinema, exposicions). Per això es realitza una programació estable de concerts, exposicions, passis de curtmetratges... També proposem fer accions formatives i d'assessorament (cursos i tallers específics) i cessió d'espais assaig.</p> <p>Calendari festiu Les festes tradicionals van adquirint un paper cada cop més destacat per al que fa a la participació juvenil. Per això des d'aquest espai es vol promoure la conservació de la celebració de les festes populars, sense oblidar que els usos i costums evolucionen constantment. És per aquest motiu que es dinamitzarà d'activitats entorn a les festivitats de caràcter cogestionat amb els propis joves (cap d'any, carnestoltes, Sant Jordi, Nit d'Ànimes...)</p> <p>Parlem-ne! Cicle de xerrades d'interès que els joves manifesten a través de la mesa de programació i/o el Consell de Joventut. Aquestes xerrades es programen trimestralment i s'impliquen als departaments municipals que puguin aprofundir en la matèria (ex: el departament de salut per tractar temes de sexualitat, trastorns alimentaris...)</p>																						
Àmbit impulsor	Departament de Joventut																						
Àmbits implicats	<ul style="list-style-type: none"> Departament de Cultura Departament de Comunicació Departament de Participació Departament d'informàtica Departament de Salut 																						
Temporització	2009				2010				2011				2012				De 12 a 16	De 17 a 20	De 21 a 25	De 26 a 30	De 31 a 35	()	()
Accions	1 t	2t	3t	4t	1 t	2t	3t	4t	1 t	2t	3t	4t	1 t	2t	3t	4t	Edat prioritària					Esta	
Programació	■	■	■	■	■	■	■	■	■	■	■	■	■	■	■	■	■	■	■	■	■	■	
Promoció artística	■	■	■	■	■	■	■	■	■	■	■	■	■	■	■	■	■	■	■	■	■	■	
Calendari festiu	■	■	■	■	■	■	■	■	■	■	■	■	■	■	■	■	■	■	■	■	■	■	

Parlem-ne!	
Indicadors d'avaluació	<p>Quantitatius: nombre d'activitats realitzades, percentatge de retenció en les activitats i percentatge de participació.</p> <p>Qualitatius: detecció de les necessitats, valoració del suport rebut, valoració de les facilitats i dificultats, valoració dels assistents, satisfacció amb les accions i valoració de la consecució d'objectius</p>

Àmbit	Una ciutat on gaudir																						
Eix	Esplujove																						
Programa	Estiu Jove																						
Objectius	<ul style="list-style-type: none"> Promoure una programació cultural i d'oci a l'estiu per a tots i totes les joves d'Esplugues 																						
Descripció	El programa de juliol, es reconverteix en un nou programa que inclou totes aquelles activitats, que es realitzen en aquest període. Cal que aquestes activitats segueixin incloent activitats d'interès juvenil i organitzades pels mateixos i les mateixes joves. Una per la seva consolidació en la programació de l'estiu i l'altre per recollir totes aquelles disciplines urbanes, amb molts seguidor joves.																						
Accions	<p>Programació cultural juvenil Cal reforçar les activitats culturals adreçades als i a les joves durant el període estiüenc, continuant amb els concerts, que recullin noves propostes que permetin ampliar el ventall d'oferta d'activitats.</p> <p>Programació cursos Tallers i cursos durant els mesos d'estiu. Els cursos que tenen a veure amb els esports, manualitats, idiomes o tècniques grupals, són dels més sol·licitats.</p> <p>Suport a entitats juvenils Les entitats juvenils o col·lectius juvenils dissenyen la majoria d'activitats organitzades en aquests mesos d'estiu, principalment durant el mes de juliol. L'Ajuntament dóna suport a aquestes activitats, per reforçar la participació juvenil i treballar amb noves formes d'oci amb els i les joves</p>																						
Àmbit impulsor	Departament de Joventut																						
Àmbits implicats	<ul style="list-style-type: none"> Departament de Cultura Escola de Música Municipal Departament d'Esport 																						
Temporització	2009				2010				2011				2012				De 12 a 16	De 17 a 20	De 21 a 25	De 26 a 30	De 31 a 35	()	()
Accions	1 t	2t	3t	4t	1 t	2t	3t	4t	1 t	2t	3t	4t	1 t	2t	3t	4t	Edat prioritària					Esta	
Programació cultural																							
Prog. formativa																							
Suport a entitats																							
Indicadors d'avaluació	<ul style="list-style-type: none"> Nombre de joves participants a les activitats cultural de l'estiu. Nombre de joves participants als tallers i cursos. Nombre de joves participants Esplurock Nombre d'activitats juvenils presentades. Grau de satisfacció dels i les joves. 																						

Àmbit	Una ciutat on gaudir																						
Eix	Esplujove																						
Programa	Oci alternatiu per a joves																						
Objectius	<ul style="list-style-type: none"> Facilitar eines als i a les joves per gestionar el seu temps d'oci de manera responsable i activa. Promoure la participació entre els i les joves, fent-los protagonistes dels seus projectes d'oci. 																						
Descripció	El programa pretén diversificar les opcions que tenen els i les joves. Donar alternatives a l'oci més consumista i comercial, oferint accions dels que ells en seran els propis protagonistes, des de la fase inicial de disseny a la fase d'execució.																						
Accions	<p>Programació Espai Jove Remolí Robert Brillas Tant l'Espai Jove Remolí com el Punt Jove Robert Brillas, permeten organitzar tot tipus d'activitats, que contemplen les arts escèniques, arts visuals o completen el circuit musical de la ciutat. Cal reforçar la cogestió d'actes i contemplar-la en aquest replantejament de la funció de L'Espai Jove Remolí.</p> <p>Projecte oci nocturn alternatiu per a joves Programació d'activitats d'oci nocturn concreta per als joves. Activitats úniques adreçades als joves a partir de 16 anys ja que es realitzaran en horari nocturn i en diversos espais de la ciutat per poder ampliar l'oferta d'oci i cultural adreçada als joves dels municipi</p> <p>Suport a entitats juvenils Per dinamitzar accions d'oci alternatiu és imprescindible la participació de les entitats de lleure de la ciutat, i altres entitats d'interès juvenil. En aquest sentit, el suport a entitats juvenils pot generar projectes d'interès juvenil, que permetin als i a les joves descobrir noves formes de relació</p> <p>Suport a col·lectius juvenils Els col·lectius juvenils són una fórmula que cada vegada utilitzen més els i les joves. S'haurà de formalitzar i regularitzar les relacions en línies de suport a aquests col·lectius, que els permeti tenir la mateixa dinàmica que una associació juvenil.</p> <p>Festes Populars Grup de joves associats i no associats que es reuneix a la prèvia de la Festa Major, per tal d'analitzar i proposar activitats alternatives al programa general de la Festa Major</p>																						
Àmbit impulsor	Departament de Joventut																						
Àmbits implicats	Departament de cultura																						
Temporització	2009				2010				2011				2012				De 12 a 16	De 17 a 20	De 21 a 25	De 26 a 30	De 31 a 35	()	()
Accions	1 t	2t	3t	4t	1 t	2t	3t	4t	1 t	2t	3t	4t	1 t	2t	3t	4t	Edat prioritària					Esta	
Programació																							
Projecte oci nocturn																							
Suport a entitats																							
Suport a col·lectius																							
Festes Populars																							
Indicadors d'avaluació	<ul style="list-style-type: none"> Nombre de joves participants en el disseny de les Nombre de joves usuaris dels concerts i activitats amb la seva valoració del servei. Grau de satisfacció dels i les joves participants en aquestes activitats. Nombre d'accions d'oci generades 																						

Àmbit	Una ciutat on gaudir																						
Eix	Esplujove																						
Programa	Recrea't jove																						
Objectius	<ul style="list-style-type: none"> Impulsar, donar suport i donar a conèixer el treball de creació dels i les joves d'Esplugues. Fomentar l'adquisició d'hàbits culturals que incentivin als i les joves del municipi a tenir una autonomia personal a través de la cultura i creació artística. Objectius: 																						
Descripció	<p>Crear una programació variada que estigui el màxim relacionada possible amb els joves de la ciutat i si fos possible que siguin ells mateixos els qui creïn l'espectacle, ja sigui musical de teatre, monòlegs...El projecte Recrea't Jove pretén promocionar i impulsar la creació artística dels i les joves del municipi a través de diferents iniciatives</p>																						
Accions	<p>Circuit de música Els cantautors o grups musicals que vulguin poden portar les seves propostes i realitzar un programa d'actuacions.</p> <p>Exposiciona't L'Espai Jove Remolí està preparat per acollir exposicions dels joves que ho sol·licitin. D'aquesta manera l'espai sempre està dinamitzat amb alguna exposició i l'artista dona a conèixer la seva obra.</p> <p>Projecta't Amb aquesta línia, els joves que ho sol·licitin poden disposar d'un espai on tocar o on exhibir les seves creacions (a nivell teatral, musical...). Aquest espai són els diversos equipaments que tinguem adaptats (a l'estiu poden ser a l'exterior de la ciutat)</p>																						
Àmbit impulsor	Departament de Joventut																						
Àmbits implicats	<ul style="list-style-type: none"> Departament de Cultura Consell Comarcal 																						
Temporització	2009				2010				2011				2012				De 12 a 16	De 17 a 20	De 21 a 25	De 26 a 30	De 31 a 35	()	()
Accions	1 t	2t	3t	4t	1 t	2t	3t	4t	1 t	2t	3t	4t	1 t	2t	3t	4t	Edat prioritària				Esta		
Circuit de música	■	■	■	■	■	■	■	■	■	■	■	■	■	■	■	■	■	■	■	■	■		
Exposiciona't	■	■	■	■	■	■	■	■	■	■	■	■	■	■	■	■	■	■	■	■	■		
Projecta't	■	■	■	■	■	■	■	■	■	■	■	■	■	■	■	■	■	■	■	■	■		
Indicadors d'avaluació	<p>Quantitatius: nombre d'activitats realitzades, percentatge de retenció en les activitats i percentatge de participació.</p> <p>Qualitatius: valoració dels assistents, valoració de la temàtica del les activitats, detecció de les necessitats i propostes dels joves, consecució dels objectius.</p>																						

àmbit	Una ciutat on gaudir																						
eix	Cultura																						
programa	Festa major jove																						
Objectius	<ul style="list-style-type: none"> Oferir una programació de qualitat que permeti la participació de la població jove a les festes de la ciutat. Potenciar la oferta d'activitats àmplia i diversa. Fomentar l'adquisició d'hàbits culturals i d'oci alternatiu que incentivin als joves al seu propi municipi durant les festes majors. 																						
Descripció	Les Festes Majors de la ciutat, han de ser referent en el calendari dels i les joves de la ciutat. En aquest sentit, es reforcen les accions de les entitats i es proposen noves activitats pel conjunt de la ciutadania, però especialment amb les i les joves i ampliar l'oferta d'oci i cultura.																						
Accions	<p>Comissió Festa Major Corresponsals S'ha de crear una comissió de joves que ha de recollir propostes dels i les joves i implicar-los en la preparació d'aquestes.</p> <p>Programació juvenil de la Festa Major La Nit Jove és l'activitat estrella de la Festa Major. De totes maneres estan guanyant força activitats com el Certamen de cantautors m'enCANTA Tanmateix s'hauria d'incloure accions d'altres àmbits com el tema de la prevenció de drogues, i altres accions entorn de la salut. S'hi podrien generar activitats paral·leles que permetessin disposar d'una oferta d'oci complementari de forma saludable.</p> <p>Suport a entitats juvenils Cal implicar més a les entitats juvenils en la Festa Major, ja que la seva presència, en la programació no és destacada. El suport a les entitats permet treballar des de la proximitat i l'acostament amb els i les joves pot generar noves dinàmiques per aquest cicle festiu. El suport es pot traduir en infraestructura i recursos humans.</p>																						
Àmbit impulsor	Departament de Joventut																						
Àmbits implicats	Departament de Cultura																						
Temporització	2009				2010				2011				2012				De 12 a 16	De 17 a 20	De 21 a 25	De 26 a 30	De 31 a 35	()	()
Accions	1 t	2t	3t	4t	1 t	2t	3t	4t	1 t	2t	3t	4t	1 t	2t	3t	4t	Edat prioritària					Esta	
Comissió Festa Major																							
Programació juvenil																							
Suport a entitats																							
Indicadors d'avaluació	<ul style="list-style-type: none"> Nombre de participants de la comissió de joves Nombre d'activitats d'interès juvenil realitzades, Percentatge de retenció en les activitats. Nombre d'entitats juvenils que es participen per primera vegada Percentatge de participació. Detecció de les necessitats. Valoració del suport rebut Grau de satisfacció dels assistents. 																						

Àmbit	Una ciutat on gaudir																						
Eix	Cultura																						
Programa	Espluvisual																						
Objectius	<ul style="list-style-type: none"> Potenciar les arts visuals en els i les joves, en el seu aspecte íntegra, com a forma de comunicació i transmissor de coneixements. Facilitar l'accés als i a les joves en aquest tipus d'ofertes, amb formacions i concursos, que ajudin a difondre aquest gènere. Suport a la creació en la seva expressió artística visual que permeti als i a les joves accedir a exposicions i proporcionar un espai especialitzat per exposar. 																						
Descripció	El programa d'arts visuals, treballa des de diversos gèneres com el cinema, els curtmetratges, documentals o exposicions. Hi ha propostes actuals que necessiten replantejar-se i altres que han de potenciar-se. Fins i tot es plantegen accions noves en el tema de les arts visuals, com una proposta de l'associació Acurta que pretén organitzar un Festival Nacional de Cinema <i>Low Cost</i> , una oportunitat per què el cinema més independent realitzat al nostre país tingui un marc de referència																						
Accions	<p>Taller curtmetratge L'espai Jove Remolí, en les seves programacions trimestrals,, s'organitza una formació sobre aquest àmbit artístic. És una activitat en la qual els joves podran descobrir la creació cinematogràfica i explorar les potències pedagògiques del cinema. Es tracta d'apropar els joves a l'art cinematogràfic i als valors que li són inherents: treball en equip, constància, capacitat d'espera, imaginació i sensibilitat.</p> <p>Sessions de Cinema al Remolí Continuar realitzant els cicles de cinema. Tanmateix s'ha de redefinir l'estructura i el contingut per tal de millorar l'assistència de públic. Una manera seria que les pel·lícules fossin escollides pels mateixos assistents. És important disposar d'una programació de caire juvenil per atraure a aquest col·lectiu.</p>																						
Àmbit impulsor	Departament de Joventut																						
Àmbits implicats	<ul style="list-style-type: none"> Departament de Cultura Departament Nova Ciutadania 																						
Temporització	2009				2010				2011				2012				De 12 a 16	De 17 a 20	De 21 a 25	De 26 a 30	De 31 a 35	()	()
Accions	1 t	2t	3t	4t	1 t	2t	3t	4t	1 t	2t	3t	4t	1 t	2t	3t	4t	Edat prioritària					Esta	
Taller curtmetratge	■	■	■	■	■	■	■	■	■	■	■	■	■	■	■	■	■	■	■	■	■	■	
Sessions de Cinema	■	■	■	■	■	■	■	■	■	■	■	■	■	■	■	■	■	■	■	■	■	■	
Indicadors d'avaluació	<ul style="list-style-type: none"> Nombre de joves participants visualització curt Festa Major Nombre de pel·lícules presentades a la Festa Major Nombre de joves assistents a passis de pel·lícules. Nombre de curtmetratges elaborats pels tallers formatius Grau de satisfacció dels usuaris d'aquestes activitats 																						

Àmbit	Una ciutat on gaudir																																																																																																																																																																																	
Eix	Cultura																																																																																																																																																																																	
Programa	Esplumúsica																																																																																																																																																																																	
Objectius	<ul style="list-style-type: none"> Donar suport a la creació musical dels i les joves músics de la ciutat. Dinamitzar un circuit musical a la ciutat d'Esplugues de Llobregat. 																																																																																																																																																																																	
Descripció	El circuit de dinamització musical engloba totes les accions a nivell musical que hi ha a la ciutat. L'escenari del Robert Brillas i el proper auditori municipal s'ofereix per realitzar actuacions de format acústic. La Sala polivalent de l'Espai Jove Remolí que permet als grups oferir actuacions en directe amb petit format. El concurs de cantautors m'enCANTA durant la festa Major de Sant Mateu es converteix en un espai de promoció musical local. Per últim es consolida la celebració de l'Esplurock.																																																																																																																																																																																	
Accions	<p>Sala polivalent de l'Espai Jove Remolí La programació de l'Espai Jove Remolí dona l'oportunitat als grups de realitzar concerts en format acústic. Cal dona protagonisme a aquells grups de joves músics que volen oferir un concert en aquest petit format. Activitats que aquesta sala pot recollir són les <i>Jam session</i>, que permetran una participació més activa dels assistents.</p> <p>Sala d'actes Robert Brillas Aquesta sala ha de continuar oferint l'oportunitat a grups de mostrar-hi el seu directe.</p> <p>Auditori municipal La construcció del futur auditori permetrà ampliar l'oferta musical. Garantir una programació que permeti tocar a les bandes d'Esplugues amb altres bandes del territori amb més trajectòria musical. Aquest fet ha de permetre que aquesta sala sigui un referent de la música independent</p> <p>Esplugues m'enCANTA. Festa Major Sant Mateu És un certament de cantautors per promoure aquest estil musical i a joves intèrprets d'àmbit local. S'ha consolidat com un referent de participació musical. Permet als cantautors seleccionats, tocar en directe, amb 8 finalistes. A través de votació popular i de jurat, s'escull un guanyador.</p> <p>Esplurock Festival de rock de bandes amateurs. En aquest sentit aquest festival, pretén reunir grups de mig cartell del territori, que puguin tocar en un espai més accessible i amb més visibilitat.</p>																																																																																																																																																																																	
Àmbit impulsor	Departament de Joventut																																																																																																																																																																																	
Àmbits implicats	Departament de Cultura																																																																																																																																																																																	
Temporització	<table border="1"> <thead> <tr> <th></th> <th colspan="4">2009</th> <th colspan="4">2010</th> <th colspan="4">2011</th> <th colspan="4">2012</th> <th>De 12 a 16</th> <th>De 17 a 20</th> <th>De 21 a 25</th> <th>De 26 a 30</th> <th>De 31 a 35</th> <th>()</th> <th>()</th> </tr> </thead> <tbody> <tr> <td>Accions</td> <td>1 t</td><td>2t</td><td>3t</td><td>4t</td> <td>1 t</td><td>2t</td><td>3t</td><td>4t</td> <td>1 t</td><td>2t</td><td>3t</td><td>4t</td> <td>1 t</td><td>2t</td><td>3t</td><td>4t</td> <td colspan="5">Edat prioritària</td> <td>Esta</td> </tr> <tr> <td>Sala Espai Remolí</td> <td>■</td><td>■</td><td>■</td><td>■</td> <td>■</td><td>■</td><td>■</td><td>■</td> <td>■</td><td>■</td><td>■</td><td>■</td> <td>■</td><td>■</td><td>■</td><td>■</td> <td>■</td><td>■</td><td>■</td><td>■</td> <td>■</td><td>■</td> </tr> <tr> <td>Sala Robert Brillas</td> <td>■</td><td>■</td><td>■</td><td>■</td> <td>■</td><td>■</td><td>■</td><td>■</td> <td>■</td><td>■</td><td>■</td><td>■</td> <td>■</td><td>■</td><td>■</td><td>■</td> <td>■</td><td>■</td><td>■</td><td>■</td> <td>■</td><td>■</td> </tr> <tr> <td>Auditori municipal</td> <td></td><td></td><td></td><td></td> <td>■</td><td>■</td><td>■</td><td>■</td> <td>■</td><td>■</td><td>■</td><td>■</td> <td>■</td><td>■</td><td>■</td><td>■</td> <td>■</td><td>■</td><td>■</td><td>■</td> <td>■</td><td>■</td> </tr> <tr> <td>m'enCANTA</td> <td></td><td>■</td><td>■</td><td>■</td> <td></td><td>■</td><td>■</td><td>■</td> <td></td><td>■</td><td>■</td><td>■</td> <td></td><td>■</td><td>■</td><td>■</td> <td></td><td>■</td><td>■</td><td>■</td> <td>■</td><td>■</td> </tr> <tr> <td>Esplurock</td> <td></td><td>■</td><td>■</td><td>■</td> <td></td><td>■</td><td>■</td><td>■</td> <td></td><td>■</td><td>■</td><td>■</td> <td></td><td>■</td><td>■</td><td>■</td> <td></td><td>■</td><td>■</td><td>■</td> <td>■</td><td>■</td> </tr> </tbody> </table>																	2009				2010				2011				2012				De 12 a 16	De 17 a 20	De 21 a 25	De 26 a 30	De 31 a 35	()	()	Accions	1 t	2t	3t	4t	1 t	2t	3t	4t	1 t	2t	3t	4t	1 t	2t	3t	4t	Edat prioritària					Esta	Sala Espai Remolí	■	■	■	■	■	■	■	■	■	■	■	■	■	■	■	■	■	■	■	■	■	■	Sala Robert Brillas	■	■	■	■	■	■	■	■	■	■	■	■	■	■	■	■	■	■	■	■	■	■	Auditori municipal					■	■	■	■	■	■	■	■	■	■	■	■	■	■	■	■	■	■	m'enCANTA		■	■	■		■	■	■		■	■	■		■	■	■		■	■	■	■	■	Esplurock		■	■	■		■	■	■		■	■	■		■	■	■		■	■	■	■	■
	2009				2010				2011				2012				De 12 a 16	De 17 a 20	De 21 a 25	De 26 a 30	De 31 a 35	()	()																																																																																																																																																											
Accions	1 t	2t	3t	4t	1 t	2t	3t	4t	1 t	2t	3t	4t	1 t	2t	3t	4t	Edat prioritària					Esta																																																																																																																																																												
Sala Espai Remolí	■	■	■	■	■	■	■	■	■	■	■	■	■	■	■	■	■	■	■	■	■	■																																																																																																																																																												
Sala Robert Brillas	■	■	■	■	■	■	■	■	■	■	■	■	■	■	■	■	■	■	■	■	■	■																																																																																																																																																												
Auditori municipal					■	■	■	■	■	■	■	■	■	■	■	■	■	■	■	■	■	■																																																																																																																																																												
m'enCANTA		■	■	■		■	■	■		■	■	■		■	■	■		■	■	■	■	■																																																																																																																																																												
Esplurock		■	■	■		■	■	■		■	■	■		■	■	■		■	■	■	■	■																																																																																																																																																												
Indicadors d'avaluació	<ul style="list-style-type: none"> Nombre de concerts a Esplugues. Nombre de grups d'Esplugues que hi han actuat. Nombre d'altres en el registre de grups de l'Ajuntament. Nombre d'assistents als concerts. Grau de satisfacció dels i les joves respecte a la programació musical. 																																																																																																																																																																																	

Àmbit	Una ciutat on gaudir																									
Eix	Lleure educatiu																									
Programa	Educació en el lleure																									
Objectius	<ul style="list-style-type: none"> Donar suport i reforçar les entitats de lleure de la ciutat Oferir als infants i joves de la ciutat una opció d'educació en el lleure Fer un anàlisi de la situació actual i definir les tendències i possibilitats que té l'educació en el lleure a la ciutat. 																									
Descripció	Les accions d'aquest programa busquen oferir a les entitats de lleure de la ciutat el suport necessari per reflexionar sobre el seu projecte de centre i adaptar-se als nous temps. La importància de l'educació en el lleure fa que sigui prioritària fer una fotografia de la situació actual, definint les línies bàsiques d'acció per millorar la realitat entre les entitats.																									
Accions	<p>Suport a les entitats de lleure Continuïtat de la línia de subvencions per les entitats de lleure pel suport a les seves activitats diàries, setmanals o d'estiu.</p> <p>Casal d'estiu Es planteja un projecte comú de les entitats de lleure, que defineixi una oferta d'activitats durant els mesos d'estiu a la ciutat d'Esplugues. Dintre d'aquest es situa un casal exclusivament per a joves de 13 a 17 anys.</p> <p>Difusió Espluestiu Publicació que es realitza tots els anys al mes de juny on es difonen totes les activitats que es realitzen a l'estiu.</p>																									
Àmbit impulsor	Joventut																									
Àmbits implicats	Entitats de lleure																									
Temporització	2009				2010				2011				2012				De 12 a 16	De 17 a 20	De 21 a 25	De 26 a 30	De 31 a 35	()	()			
Accions	1 t	2t	3t	4t	1 t	2t	3t	4t	1 t	2t	3t	4t	1 t	2t	3t	4t	Edat prioritària					Esta				
Suport entitats lleure	■	■	■	■	■	■	■	■	■	■	■	■	■	■	■	■	■	■	■	■	■	■	■	■	■	■
Casal d'estiu		■	■	■		■	■	■		■	■	■		■	■	■	■	■	■	■	■	■	■	■	■	■
Difusió Espluestiu		■	■	■		■	■	■		■	■	■		■	■	■	■	■	■	■	■	■	■	■	■	■
Indicadors d'avaluació	<ul style="list-style-type: none"> Nombre d'entitats de lleure implicades Nombre de places al Casal d'Estiu Grau de satisfacció dels participants al Casal d'estiu. 																									

Àmbit	Una ciutat on gaudir
Eix	Esport
Programa	Joves esportistes
Objectius	<ul style="list-style-type: none"> Potenciar l'esport com a eina de relació entre els i les joves de la ciutat Promocionar l'adquisició d'hàbits saludables a través de les pràctiques esportives
Descripció	L'esport és una de les aficions que els i les joves practiquen més. Els joves practiquen esport de manera formal amb equips i instal·lacions municipals o de l'àmbit privat. També s'observa l'augment de joves que practiquen esport de manera informal, utilitzant l'espai públic. Les accions en l'àmbit esportiu pretenen englobar l'esport, les noves disciplines esportives i la pràctica esportiva
Accions	<p>Instal·lacions esportives Les instal·lacions esportives permeten als i a les joves practicar esport. S'està estudiant nous horaris d'apertura de les instal·lacions amb programacions juvenils i amb una línia de suport per facilitar-ne el seu accés.</p> <p>Noves pràctiques esportives El projecte de noves pràctiques esportives pretén donar sortida a les noves disciplines que els i les joves practiquen. S'ha d'estar receptius i dinamitzar-ho adequant les programacions a les noves necessitats. Cal tenir en compte possibles circuits d'aventura que permetin dinamitzar espais a través de monitoria.</p> <p>Activitats esportives complementàries al programa d'Educació física Proposta per complementar els programes d'educació física escolar als IES municipals. Engloba tot un conjunt d'activats que tenen un format de taller d'aproximadament 10 sessions, amb temàtiques divers: iniciació al piragüisme, torneig de futbol 7, curses d'orientació, taller de fitness i aeròbic</p> <p>Jocs Esportius Escolars de Catalunya Programa que té com a finalitat principal promoure la pràctica esportiva educativa entre els infants i joves del municipi. S'organitza competicions regulars de novembre a maig (futbol, bàsquet, handbol, escacs...)</p> <p>Esport al teu abast Programa amb activitats adaptades per a joves discapacitats. Es complementa amb sessions formatives d'activitats adaptades que persegueixen sensibilitzar als joves de les dificultats i les possibilitats que tenen les persones amb discapacitat (equitació, vela...)</p> <p>Esport i moviment associatiu Permetre la difusió de disciplines esportives recolzant a les entitats que ho promouen a partir de l'esport reglat (futbol, bàsquet, handbol, volei...)</p> <p>Baixaventura Activitats esportives a l'aire lliure tant a Catalunya com a fora promogudes pel Consell Comarcal del Baix Llobregat. Aquest programa posa a la 'abast dels joves de la comarca alternatives d'oci a un preu popular a l'hora que incentiva l'esport entre els joves tot gaudint de la natura.</p>
Àmbit impulsor	Departament d'Esports
Àmbits implicats	Centres d'ensenyament de secundària Equipaments esportius de la ciutat Consell Comarcal Entitats

Temporització	2009				2010				2011				2012				De 12 a 16	De 17 a 20	De 21 a 25	De 26 a 30	De 31 a 35	()	()
	1 t	2t	3t	4t	1 t	2t	3t	4t	1 t	2t	3t	4t	1 t	2t	3t	4t	Edat prioritària					Esta	
Instal·lacions																							
Noves pràctiques																							
A. complementàries																							
Jocs Esportius																							
Esport al teu abast																							
Esport associatiu																							
Baixaventura																							
Indicadors d'avaluació	<ul style="list-style-type: none"> ■ Nombre de joves usuaris/es de les instal·lacions esportives i serveis ■ Nombre de joves que utilitzen les pistes esportives dels patis de les escoles. ■ Nombre de participants en els circuits d'aventura. ■ Nombre d'activitats als IES realitzades ■ Grau de satisfacció dels i les joves usuaris/es de les instal·lacions esportives 																						

06 Fases d'implementació

Es defineixen un total de tres fases de desenvolupament per al Pla Jove 2009-2012:

Definició i aprovació A partir del treball inicial de la Regidoria de Joventut s'ha comptat amb implicació en grau divers de diferents agents. Aquest treball, dut a terme fonamentalment entre novembre de 2008 i març de 2009, ha permès treballar en la definició del model organitzatiu, dels objectius estratègics i del conjunt d'accions estructurades en els diversos àmbits d'intervenció que s'han definit.

Paral·lelament a aquest treball han tingut lloc trobades de consulta i presentació dels tres àmbits a diferents col·lectius juvenils de la ciutat, especialment alumnes de centres d'educació secundària. Les aportacions rebudes a través del web específic creat amb aquesta finalitat han significat la incorporació de noves propostes i han representat, a la vegada, una interessant experiència d'interlocució de l'Ajuntament amb joves de la ciutat.

Una part important del procés de redacció del Pla han estat les trobades de treball amb d'altres departaments i àrees de l'Ajuntament. Arran del debat i les reflexions que s'han fet en aquestes trobades s'ha anat perfilant l'abast del Pla Jove 2009-2012 i una certa estratègia per mantenir activat el debat sobre les polítiques municipals de joventut al llarg de tota la legislatura.

Finalment, la fase d'aprovació del Pla Jove 2009-2012 es concreta en una Comissió Informativa i en la realització del Ple municipal que n'ha de confirmar l'aprovació. En aquest moment resulta d'especial interès la difusió dels continguts del Pla a través de diversos mitjans de comunicació.

Desplegament La fase de desplegament del Pla Jove 2009-2012 ha de permetre traduir els objectius estratègics i les mesures aprovades en serveis concrets de les diverses àrees i serveis municipals que hi estan implicats. Al llarg d'aquest procés caldrà assegurar que els objectius s'assoleixen a partir de la implementació a tots els sectors de la ciutat i tenint sempre presents les realitats i característiques específiques dels joves de cada barri.

Anualment es preveu l'elaboració d'una memòria, prenent com a base informativa els documents d'avaluació de cadascuna de les mesures, i un pla operatiu que concreti per a l'any següent l'implementació de les mesures concretes i les partides pressupostàries corresponents per poder-les fer efectives.

Avaluació i replanificació A partir de la memòria anual, el departament tècnic de Joventut farà una valoració global del Pla i presentarà les conclusions als responsables polítics de cadascuna de les àrees implicades. Després d'analitzar les desviacions, es durà a terme la revisió estratègica i la revisió operativa per fer possible dins l'any següent l'òptim assoliment dels objectius previstos en el Pla.

07 Temporització

A continuació presentem una taula de calendarització que fa referència a la planificació general del Pla Jove. S'ha de tenir en compte que cada acció té una temporització pròpia que ha estat especificada a les fitxes.

Accions	2009				2010				2011				2012			
	1 t	2t	3t	4t	1 t	2t	3t	4t	1 t	2t	3t	4t	1 t	2t	3t	4t
Diagnosi	■	■														
Disseny Pla Jove			■													
Aprovació per Ple				■												
Presentació i difusió				■	■											
Implementació del Pla				■	■	■	■	■	■	■	■	■	■	■	■	■
Procés de seguiment								■				■				■
Avaluació																■
Elaboració Pla Jove 2013-2016																■

08 Avaluació

Totes les mesures incorporades al Jove 2009-2012 han de ser presents al **sistema general d'avaluació**. Cal, però, integrar l'avaluació de cada mesura com una part quotidiana de la feina i no pas com un element excepcional que sorgeixi de necessitats del propi Pla.

Què avaluem? Aquest procés haurà de permetre valorar els **objectius**, les **mesures** previstes i els **resultats** obtinguts (eficàcia) per extreure conclusions sobre l'**evolució** del Pla Jove, l'ús dels **serveis** que hi són inclosos, l'abast de les **programacions** i, sobretot, dels **recursos** per a la seva aplicació (eficiència). Al final de l'execució del pla es té previst mesurar l'impacte d'aquest al municipi i en concret als **grups de població** als quals hem volgut arribar específicament. Finalment, aquest procés haurà de permetre la reformulació del Pla per al següent període.

Qui avalua? Per tant, cada mesura serà avaluada per **l'àrea o servei** municipal que en té la responsabilitat i el lideratge, segons el seu sistema habitual i sense haver d'incorporar noves eines que compliquin la gestió a cada responsable de mesures incloses al Pla.

Seràn els **equips de seguiment** de mesures transversals els que elaborin una valoració global del Pla en funció de l'assoliment dels objectius plantejats en cada una de les actuacions realitzades, i presentarà les conclusions als **responsables polítics** de cadascuna de les àrees implicades.

Pel que fa a les activitats desenvolupades pel **teixit associatiu**, hi haurà una coavaluació de les accions mitjançant reunions de seguiment o a través del Consell de la Joventut, en aquelles accions que siguin més globals. Aquests mecanismes d'interlocució garanteixen la participació tant als joves associats (Consell de la Joventut) com als **joves no associats** (Taula Remolí, Facebook....)

Com recollim la informació? Es programaran un seguit d'activitats i estratègies de participació que permetin la recollida d'aportacions per part de joves, entitats, col·lectius, i altres professionals.

A partir de l'avaluació que fa cada responsable d'activitat s'incorporarà un **document de tipus transversal** que serà redactat pels responsables **tècnics de joventut** que són pròpiament qui té la responsabilitat sobre la seva execució.

El procés avaluatiu amb els joves es realitzarà a partir de la creació d'una base de dades, i un **mailing específic** per tal de poder enviar informació als joves d'Esplugues sobre les diferents accions i novetats dutes a terme. Un altra via és **el web jove**, mitjançant el qual tindran l'oportunitat d'opinar sobre les mesures realitzades.

A partir de les **memòries anuals** presentades es realitzarà un **document final** com a

avaluació global del període complet d'aplicació del Pla (2009-2012).

Quan avaluem? Aquest Pla Jove no vol quedar estancat, sinó que per la seva dinàmica ha de ser una acció global, oberta i en **continua** evolució, que ens permeti arribar a la realitat juvenil de la nostra ciutat d'una forma clara, ja que som conscients que aquesta realitat juvenil és canviant. Per tant, després de la realització de cada acció, es durà a terme l'avaluació a través d'una memòria **anual** de caràcter quantitatiu (nombre d'assistents o usuaris) i qualitatiu (entrevistes amb persones responsables o rellevants de les activitats).

Aquesta avaluació anual servirà per preveure les intervencions del nou exercici i l'actualització anual de les previsions i dels recursos aportats al PDJ 2009-2012.

Al final del període d'implementació es contempla realitzar una **avaluació global** del període complet d'aplicació.

A continuació presentem el sistema d'avaluació amb una taula seguin el model de la Secretaria de Joventut.

Avaluació del diagnòstic						
OBJECTE	PREGUNTES D'AVALUACIÓ	INDICADORS	CRITERIS	INSTRUMENTS	AGENTS IMPLICATS	TEMPORITZACIÓ
ANÀLISI DE LA REALITAT	Les dades obtingudes estan actualitzades? Els grups de discussió han esta efectius Quines informacions podem haver obviat?	Dades Indecat Padró municipal Grups de discussió: assistència i mètode	Efectivitat Rellevància Pertinença Actualització Coherència	Anàlisi de contingut Observació	Agents socials Entitats Tècnics Dinamitzador Joves Polítics	Primer trimestre any 2009
ANÀLISI DE LES CAUSES	La interpretació de les dades quantitatives i qualitatives, permet obtenir les causes principals dels aspectes destacats com a necessitat o com a oportunitat? Hi ha causes que no hem detectat o d'altres que s'escapen del nostres abast?	Interpretació dades Causes Eixos	Rellevància Realisme Objectivitat Visibilitat	Anàlisi de contingut Observació Grup de discussió agents socials	Agents socials Entitats Tècnics Dinamitzador Joves Polítics	Primer trimestre any 2009
VISUALITZACIÓ	Té en compte les accions destinades majoritàriament als joves? La visualització ha facilitat la coordinació o nous contactes entre tots els agents que fan polítiques per als joves? Ha permès visualitzar la integritat de les polítiques?	Accions per als joves Coordinació Àrees, institucions, entitats i joves	Eficàcia Coherència Integritat Eficiència Visibilitat	Anàlisi de contingut Registre de dades. Observació	Agents socials Entitats Tècnics Dinamitzador Polítics	Primer trimestre any 2009
DIAGNÒSTIC	El diagnòstic és realista? És coherent entre el que es fa i el que s'ha detectat com a necessari? Cal revisar l'anàlisi de la realitat?	Conclusions Visualització Anàlisi quantitativa Anàlisi qualitativa	Realisme Eficàcia Pertinença coherència	Anàlisi de contingut Observació	Tècnics Dinamitzador Polítics	Segon trimestre any 2009 Avaluació continua
Avaluació del disseny						
OBJECTE	PREGUNTES D'AVALUACIÓ	INDICADORS	CRITERIS	INSTRUMENTS	AGENTS IMPLICATS	TEMPORITZACIÓ
PRIORITZACIÓ	Per què s'han prioritzat unes i no altres accions? Cal fer modificacions de la priorització inicial i/o afegir noves necessitats latents? Garanteixen polítiques cap a integralitat?	Necessitats prioritzades. Context Política local	Viabilitat Eficàcia Eficiència Efectivitat Realisme	Anàlisi de contingut Observació	Tècnics Polítics Dinamitzador Informador Joves	Tercer trimestre any 2009 Avaluació continua
OBJECTIUS	Els eixos permeten una bona estructuració de les accions? Els objectius són realistes i coherents amb el diagnòstic?	Eixos Accions objectius	Coherència Realisme Eficàcia	Observació Registre de dades	Tècnics Polítics Dinamitzador	Tercer trimestre any 2009 Avaluació continua

PROJECTES	Quins han estat els efectes previstos i no previstos de les accions realitzades en global? Han arribat a la població potencialment beneficiaria del Pla? Quin grau de coneixement hi ha dels projectes engegats?	Globalitat dels projectes Destinatari	Impacte Efectivitat Cobertura Visibilitat	Observació Anàlisi de contingut	Tècnics Polítics Dinamitzador Joves	Tercer trimestre any 2009
PRINCIPIS METODOLÒGICS	Ha hagut un treball coordinat: interdepartamental, institucional i de participació jove?	Interdepartamentalitat Institucionalitat Participació jove	Efectivitat Cobertura Visibilitat	Observació	Tècnics Institucions Dinamitzador	Tercer trimestre any 2009

Avaluació de la implementació

OBJECTE	PREGUNTES D'AVUACIÓ	INDICADORS	CRITERIS	INSTRUMENTS	AGENTS IMPLICATS	TEMPORITZACIÓ
Una ciutat on emancipar-se	Les accions s'adequa a les necessitats dels joves? La difusió respon proporcionalment a l'ús real i de participació? S'han previst mecanismes d'actualització de les dades? Els joves estan satisfets i se senten identificats amb els serveis? La informació és fiable i de qualitat? Es rep un nombre de consultes elevat? Els joves troben informació clara i actualitzada sobre els temes relacionats amb l'emancipació?	Continguts Serveis PIDCES Activitats Nombre de participants Nombre de beneficiaris Reunions Serveis d'informació Recursos	Suficiència Significació Impacte Viabilitat Qualitat Eficiència Utilitat Efectivitat Cobertura	Registre d'assistents Registre de beneficiaris Observació Registre de consultes Registre publicacions	Tècnics Informador Dinamitzador Agents socials Polítics Joves	Cada desembre a partir 2009 Avaluació continua
Una ciutat on implicar-se	Quins canals i mitjans són més eficaços? S'atenen les demandes rebudes via web? Els joves estan satisfets amb el seu paper participatiu? Els recursos per engegar accions son suficients? Quants joves estan implicats directament i quants en són beneficiaris? Les accions s'adequa a les necessitats dels joves? La informació és fiable i de qualitat?	Continguts Activitats Nombre de participants Nombre de beneficiaris Reunions Web Recursos	Participació Corresponsabilitat Significació Impacte Viabilitat Qualitat Eficiència Efectivitat	Registre d'assistents Registre de beneficiaris Observació Test de valoració	Tècnics Informador Dinamitzador Agents socials Entitats Polítics Joves	Cada desembre a partir 2009 Avaluació continua
Una ciutat on gaudir	Quins canals i mitjans són més eficaços? Ha augmentant l'oferta d'oci alternatiu? S'atenen les demandes rebudes? Les accions s'adequa a les necessitats dels joves? La informació és fiable i de qualitat?	Continguts Activitats Nombre de participants Nombre de beneficiaris Reunions Recursos	Satisfacció Corresponsabilitat Impacte Viabilitat Qualitat Eficiència Efectivitat	Registre d'assistents Registre beneficiaris Observació Registre de consultes Registre d'usos Anàlisis enquestes	Tècnics Dinamitzador Polítics Joves	Cada desembre a partir 2009 Avaluació continua

09 Conclusions

El Pla Jove d'Esplugues de Llobregat 2009-2012 ha de permetre a la Regidoria de Joventut treballar des dels diferents àmbits que incideixen en la població juvenil.

Així doncs, es pretén treballar amb i per al i a la jove de manera integral. Per tant es posa èmfasi en els àmbits que permeten al i a la jove emancipar-se i d'aquesta manera accedir a la plena ciutadania. L'ajut a l'**emancipació** es planteja des de diferents àmbits com l'educació, el treball, l'habitatge, la salut, la cultura o la participació.

Les accions també segueixen posant èmfasi amb la cultura i l'oci, sobretot amb aquella cultura i aquelles formes d'oci que permeten al i a la jove desenvolupar-se. La fase d'aprenentatge que representa tot el procés, de qualsevol dels àmbits, és un treball de dinamització i de construcció d'accions pel benefici de la comunitat.

Les accions plantejades defineixen sobretot una metodologia de treball que reculli els principis de **transversalitat**, entre els departaments o àrees implicats en els programes. També recull el principi d'**interdepartamental**, que permet establir projectes entre departaments amb els mateixos interessos i les mateixes necessitats. Aquest Pla pretén posar les bases sobre diversos programes transversals i interdepartamentals, que afecten als i a les joves, i crear noves dinàmiques i sinèrgies entre tots aquests departaments de l'Ajuntament.

Però sobretot, els temes que generen molt d'interès, són els de **participació** juvenil. Hi ha moltes eines que pretenen que augmenti la participació. Però la veritable participació és aquella que implica als i a les joves des del disseny de l'acció, passant per l'execució i acabant per l'avaluació. Cal millorar i potenciar aquesta participació, sobretot per mantenir projectes actuals com la revista juvenil o les actuacions a les sales de concerts.